



حضرة صاحب الجلالة السلطان قابوس بن سعيد المعظم



المحتويات

صفحة

٥	كلمة رئيس مجلس الإدارة
٧	نبذة عن إعادة هيكلة قطاع الكهرباء والمياه المرتبطة به
١٢	الهيكل التنظيمي
١٦	الأداء التشغيلي
٢٧	الأفاق المستقبلية للشركة
٢٨	الهيكل الإداري
٣١	تقرير مدقق الحسابات المستقل
٣٢	البيانات المالية

أعضاء مجلس الإدارة

سعادة الدكتور/ عبد الملك بن عبد الله الهنائي
رئيس مجلس الإدارة



الفاضل / يحيى بن محمد الفساني
نائب رئيس مجلس الإدارة



الفاضل / محمد رضا بن حسن بن علي
عضو



الفاضل / محمد بن سعيد الراشدي
عضو



الفاضل / حميد بن عبد الله القتيبي
عضو



المهندس / حمود بن سالم البوسعيدي
المدير العام



كلمة رئيس مجلس الادارة



يسعدني نيابة عن مجلس الإدارة بأن أتشرف بتقديم التقرير السنوي الأول لشركة كهرباء المناطق الريفية (ش.م.ع.م) للفترة المحاسبية الأولى من ٢٠٠٥/٥/١ وحتى ٢٠٠٥/١٢/٣١ والذي يتضمن إحصائيات وبيانات عن الطاقة الكهربائية وعلى النتائج المالية للسنة المنتهية في ٣١ ديسمبر ٢٠٠٥ ومرفق تقرير مدقق حسابات الشركة.

إن شركة كهرباء المناطق الريفية (ش.م.ع.م) هي شركة مرخص لها توليد ونقل وتوزيع وتزويد الكهرباء وايضا تحلية وبيع المياه للعملاء في مناطق امتيازها. تشمل مناطق امتياز الشركة على محافظة مسندم، المنطقة الوسطى، أجزاء من مناطق الداخلية، الشرقية، الظاهرة ومحافظة ظفار (باستثناء امتياز ولاية صلالة).

إن أول فترة محاسبية للشركة كانت مهمة جداً وربما هي الأصعب، حيث تتطلب الإجراءات الانتقالية الكثير من الوقت والاهتمام. وإن جهودنا لإعداد الهيكل التنظيمي للشركة أوضح دليل على أننا سنصبح حقاً أفضل شركة كهرباء تعمل على نطاق واسع في المجالات الخدمية وسيظل صميم عملنا الكهربائي يشكل أساساً متيناً لخطواتنا نحو تحقيق النمو.

لا يمكن أن تتم هذه الدرجة من التركيز والإنجاز إلا عبر القيادة والإدارة المحنكة وتفاني الموظفين المؤهلين بعقود من الخبرات الفنية بوزارة الإسكان والكهرباء والمياه. وأنتي على ثقة أن نتائج أنشطة الشركة في الفترة الأولى توضح مدى عمق خبرة كل من إدارة وموظفي الشركة والتي سيواصل مجلس الإدارة دعمها والالتزام بمواصلة السعي بالشركة نحو تحقيق رؤيتها في توفير الطاقة والخدمات ذات الصلة لعملائها.

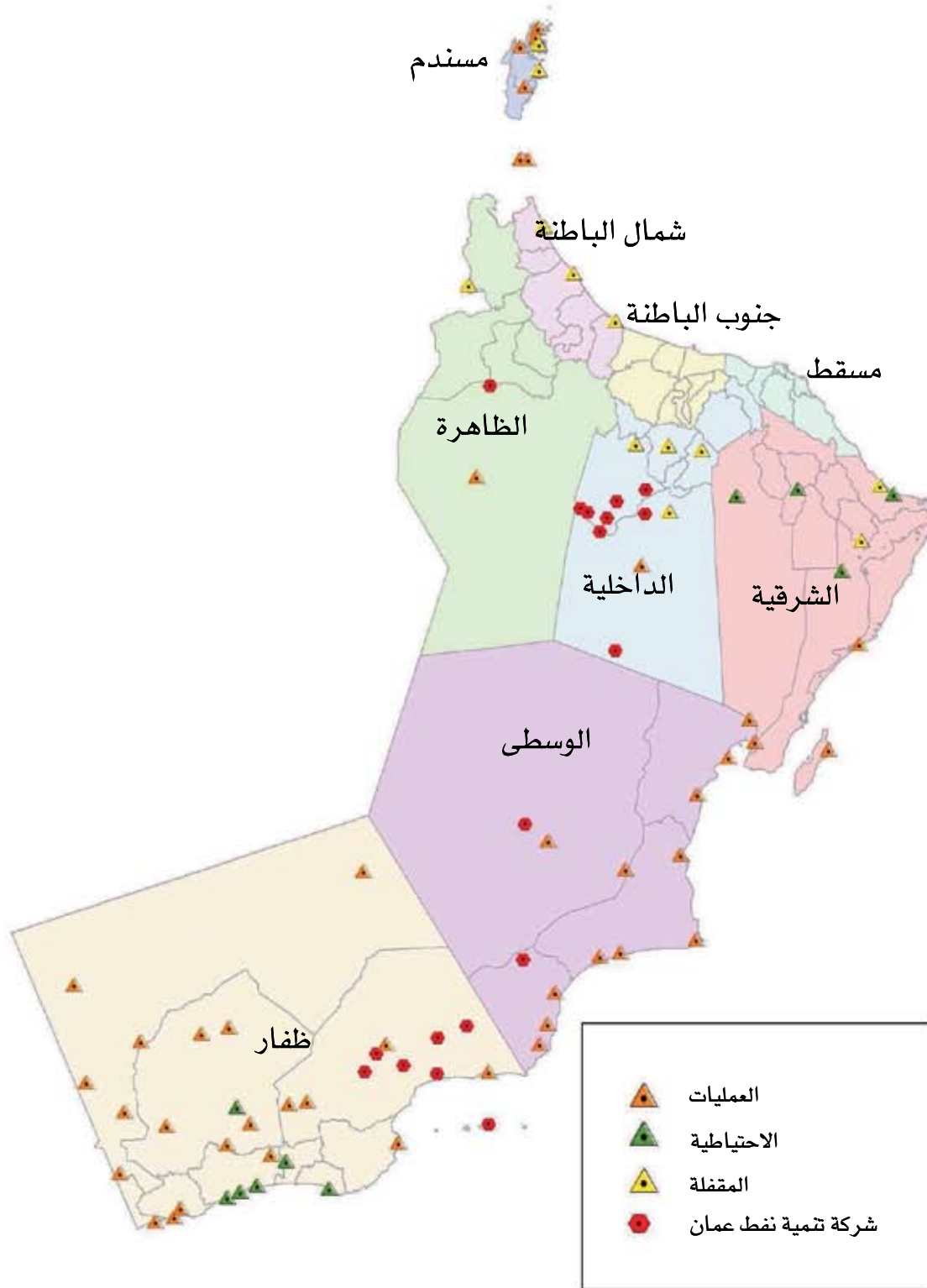
واغتتم هذه السانحة لأتوجه بالشكر والتقدير إلى أعضاء مجلس الإدارة وجميع العاملين في الشركة على جهودهم الحثيثة وأدائهم الممتاز خلال هذه الفترة.

ونحن ملتزمون بتحقيق التفوق، وسنواصل جهودنا من أجل تعزيز السياسات والممارسات التي ترقى مصالح مساهمينا وعملائنا، وفوق كل ذلك بلادنا العظيمة تحت ظل القيادة الرشيدة لمولانا صاحب الجلالة السلطان

قابوس بن سعيد.

د. عبد الملك بن عبد الله الهنائي
رئيس مجلس الإدارة

مناطق الامتياز لشركة كهرباء المناطق الريفية (ش.م.ع.م)



نبذة عن إعادة هيكلة قطاع الكهرباء والمياه المرتبطة به :-

اعتمد مجلس الوزراء الموقر استراتيجية إعادة هيكلة قطاع الكهرباء والمياه المرتبطة به في ديسمبر عام ١٩٩٩م وذلك لتعزيز مشاركة القطاع الخاص في الاستثمار في أنشطة التوليد، والنقل، والتوزيع والإمداد في السلطنة. وقد تم الشروع في إعداد قانون شامل لتنفيذ هيكل القطاع الجديد وتحديد الإطار التنظيمي له.

وقد صدر قانون تنظيم وتخصيص قطاع الكهرباء والمياه المرتبطة به (قانون القطاع) بموجب المرسوم السلطاني رقم ٢٠٠٤/٧٨، وتم العمل به اعتباراً من ١ أغسطس ٢٠٠٤م، كما حدد القانون البرنامج الزمني لاستكمال تنفيذ الهيكل الجديد للقطاع بما لا يتجاوز ١ مايو ٢٠٠٥م.

صدر القرار الوزاري رقم (٢٠٠٥/٤٤) من وزارة الإقتصاد الوطني بتنفيذ منهاج التحويل بتاريخ ١ مايو ٢٠٠٥م وفقاً لما هو منصوص عليه في قانون القطاع، وبموجب منهاج التحويل فقد تم تحويل كافة الأصول والإلتزامات الحكومية المرتبطة بتوليد، ونقل، وتوزيع وإمداد الكهرباء إلى شركة قابضة وتسعة شركات تابعة لها. وفي ذات الوقت فإنه تم تحويل مسؤولية إدارة أنشطة التوليد، والنقل، والتوزيع والإمداد للشركات الجديدة وفقاً للإطار التنظيمي الجديد المحدد بموجب قانون القطاع، وتقع مسؤولية الإشراف على تنفيذ الإطار التنظيمي الجديد على هيئة تنظيم الكهرباء المنشأة بموجب قانون القطاع.

في الأول من مايو ٢٠٠٥م، بدأت الشركات التسعة التابعة لشركة الكهرباء القابضة القيام بأنشطتها الخاضعة للتنظيم في الهيكل الجديد بنفس الأسس والشروط الممنوحة لشركات القطاع الخاص الأخرى، ويبين الشكل التالي الشركات التسعة التابعة لشركة الكهرباء القابضة:

شركة الكهرباء القابضة (مجموعة شركات)



تمتلك الحكومة ممثلة بوزارة المالية نسبة ١٠٠٪ من أسهم شركة الكهرباء القابضة، والتي بدورها تمتلك نسبة ٩٩,٩٩٪ من أسهم الشركات التابعة لها بينما تمتلك وزارة المالية نسبة ٠,٠١٪ من أسهمها. وتنفيذاً لسياسة الحكومة فإن الشركات التابعة سيتم تخصيصها في المستقبل القريب ما عدا شركة كهرباء المناطق الريفية والشركة العمانية لشراء الطاقة والمياه حيث ستبقى ملكيتهما للحكومة.

الرؤية

لنصبح إحدى أفضل الشركات العمانية العاملة في قطاع الطاقة وذلك بتوريد إمدادات طاقة منتظمة وآمنة ومستدامة وبأقل التكاليف الممكنة للعملاء، وإضافة قيم لجميع الجهات المعنية.

المهمة

توفير الخدمات المتعلقة بالكهرباء حصرياً في مناطق الامتياز وفقاً للرخصة الممنوحة لتوليد، وتوزيع، وإمداد الطاقة وإنتاج مياه التحلية، القيام بالأنشطة بطريقة تزيد من تمديدات شركة كهرباء المناطق الريفية وتوصيلات المناطق الريفية بالأنظمة من أجل تحسين إمدادات الكهرباء في مناطق امتيازها، ضمان أمن واستدامة إمداد الطاقة وبأقل التكاليف وذلك لمصلحة المواطنين والمقيمين، وأخيراً وليس آخراً جعل الشركة من أفضل شركات الكهرباء بسلطنة عمان من حيث تلبية احتياجات المواطنين.

نبذة عن الشركة

إن شركة كهرباء المناطق الريفية هي شركة مساهمة عمانية مقفلة (ش.م.ع.م) تعمل في قطاع الكهرباء، وتم تشكيلها عملاً بقانون تنظيم وتخصيص قطاع الكهرباء والمياه المرتبطة به بموجب المرسوم السلطاني رقم ٢٠٠٤/٧٨ والذي دخل حيز التنفيذ في ١/٥/٢٠٠٥.

لشركة كهرباء المناطق الريفية مسؤوليات هامة لدعم وتنفيذ سياسات خصخصة الحكومة لهذا القطاع بما في ذلك مسؤولية تشجيع القطاع الخاص للمشاركة في مجال مشاريع الكهرباء والمياه والأنشطة الأخرى في سلطنة عمان.

كما أن الشركة مسؤولة عن إمداد المناطق الريفية بالكهرباء وتأمين التمويل اللازم عن طريق آلية منشأة بموجب المادة (٨٧) من قانون القطاع. حيث يرتجى قانون القطاع من هيئة تنظيم الكهرباء بالسلطنة تشجيع توفير الكهرباء للمجتمعات الريفية.

حددت المواد ٨٤، ٨٦ من قانون القطاع واجبات ومسؤوليات الشركة على النحو التالي:

المادة (٨٤) مع مراعاة عدم الإخلال بأحكام أي قانون آخر، يناط بشركة كهرباء المناطق الريفية المهام والسلطات التالية، وأن تخضع للواجبات التالية وفقاً لأحكام هذا القانون وشروط الرخصة الممنوحة لها:

- (١) التعهد بإمدادات الكهرباء حصرياً في منطقة الامتياز طبقاً للترخيص الممنوح لها، ويحق للشركة أن تتال المبالغ المستحقة لها وفقاً لهذا القانون بما في ذلك رسوم توريد الكهرباء وأيضاً لها الحق في إيقاف التوريد للعميل الذي لا يلتزم بالدفع.
- (٢) تأمين الخدمات في المناطق الريفية للمؤسسات والملكية والتشييد والتنمية والمالية وتشغيل وصيانة مرافق الإنتاج وسعات الإنتاج الجديدة ونظم التوزيع والنقل بطريقة آمنة وفعالة لتمكينها من تلبية جميع الطلبات المعقولة على الكهرباء للأشخاص الذين تقع مبانهم في حدود منطقة الامتياز والغير موصلة أو الغير مؤهلة لذلك.
- (٣) بيع مياه التحلية المنتجة في مرافق إنتاج مملوكة أو تديرها الشركة لوزارة الإسكان والكهرباء والمياه وفرض تعريفه معتمدة من الهيئة لهذه الوزارة في هذا الشأن.
- (٤) بيع أو التخلص من كل أو جزء من أصولها وأعمال التوريد أو التحويل وفقاً لأحكام المادة (٨٨) من هذا القانون.
- (٥) التعاون وتقديم المعلومات والبيانات لوزارة الإسكان والكهرباء والمياه، والمرخص لهم فيما يتعلق بتخطيط النظام الكلي، والتخطيط لطاقة الإنتاج، والإعداد لتدبير ذلك.
- (٦) الامتثال لشروط الرخصة الممنوحة لها فيما يتعلق بقواعد النظم الريفية والانضمام لنظم التوزيع والشبكة.
- (٧) التعهد بعدم التحيز بدون مبرر قانوني لصالح أو ضد أي شخص أثناء القيام بأنشطتها المنظمة، والامتثال لمعايير الأداء الأمني المتعلقة بأنظمتها، وإدارة وشراء السلع والخدمات على الأساس الاقتصادي وتطبيق السياسة الحكومية في مجال استخدام وأسعار الوقود.

(٨) التعهد بتأمين طاقة الإنتاج القصوى لتحلية المياه في المناطق التي تمدها شركة كهرباء المناطق الريفية بالتيار الكهربائي إذا رأت وزارة الإسكان والكهرباء والمياه بأن هناك حاجة لتأمين هذه الطاقة وبعد موافقة وزارة الاقتصاد الوطني على ذلك، وهذا في الحالات التي يكون فيها الاتفاق بين الشركة ووزارة الإسكان والكهرباء والمياه لتأمين الطاقة القصوى الموضحة أعلاه مجتمعة أو مشتركة مع الطاقة القصوى لتوليد الكهرباء في نفس الموقع، وفي حالة عدم الاتفاق تحدد الهيئة الطريقة التي يجب أن تؤمن بها الطاقة الإنتاجية الجديدة.

(٩) أداء مهامها بطريقة تزيد من تمديدات شركة كهرباء المناطق الريفية وربط المناطق الريفية بأنظمة أصحاب الرخص الآخرين.

(١٠) عرض فائض الإنتاج والنتائج للشركة العمانية لشراء الطاقة والمياه (ش.م.ع.م) ولا يجوز عرض مثل هذا الفائض لأي شركة غير الشركة المذكورة بدون موافقة السلطات، والامتنال للأسعار المعتمدة من الهيئة في هذا الشأن.

(١١) حساب الكميات التي يتم توريدها إلى المباني وفرض التعريفات المصرح بها لتوريد هذه الكميات وتوصيلات شركة كهرباء المناطق الريفية (ش.م.ع.م)، وتقديم الفواتير ذات الصلة للعميل، وفرض التعريفات المنعكسة عن التكلفة لاستخدام أنظمة الشركة، ونشر هذه التعريفات، واتخاذ الإجراءات المنصوص عليها في هذا القانون في حالة تعثر العميل في السداد.

(١٢) الاتفاق على استيراد وتصدير الكهرباء إلى ومن سلطنة عمان طبقاً لأحكام المادة (١١٤) من هذا القانون.

المادة (٨٦) يناط بشركة كهرباء المناطق الريفية (ش.م.ع.م) الواجبات والمهام التالية :

(١) وضع المنهجية التي تمكن الأشخاص من حساب تكلفة كل ربط شخصي مع نظام الشركة والتي يجب أن تدفع من خلال الربط بالنظام.

(٢) التمديد لأي مبان بتطبيق التعريفات وأيضاً عند ترتيب التمويل لتمديدات شركة كهرباء المناطق الريفية وتمويل إمداد المناطق بالطاقة الكهربائية وفقاً للأنظمة التي أصدرتها السلطنة والتي توضح كيفية نشر مثل هذا التمويل.

المادة (٨٧) يجب ضمان تمويل تمديدات وكهربية شركة كهرباء المناطق الريفية وفقاً للإجراءات التالية :

(١) على شركة كهرباء المناطق الريفية تقديم متطلبات الميزانية المقترحة ولتمويل تمديدات وكهربية المناطق الجديدة والتي يجب أن توافق عليها الهيئة لشركة الكهرباء القابضة بتقديمها في المواعيد المحددة في الترخيص الممنوح لها، وأن تقوم شركة الكهرباء القابضة بتقديمها لوزارة الاقتصاد الوطني.

(٢) إذا وافقت وزارة الاقتصاد الوطني على الميزانية المذكورة، فيجب على شركة الكهرباء القابضة توفير التمويل المشار إليه بأعلاه لشركة كهرباء المناطق الريفية على النحو المطلوب من هذه الشركة.

يمكن لمجلس الوزراء أن يقرر بأنه لم يعد هناك احتياج لتمويل كهربية وتمديدات المناطق الريفية، ففي هذه الحالة تصدر وزارة الاقتصاد الوطني قراراً بوقف إجراءات توصيلات وكهربية المناطق الريفية.

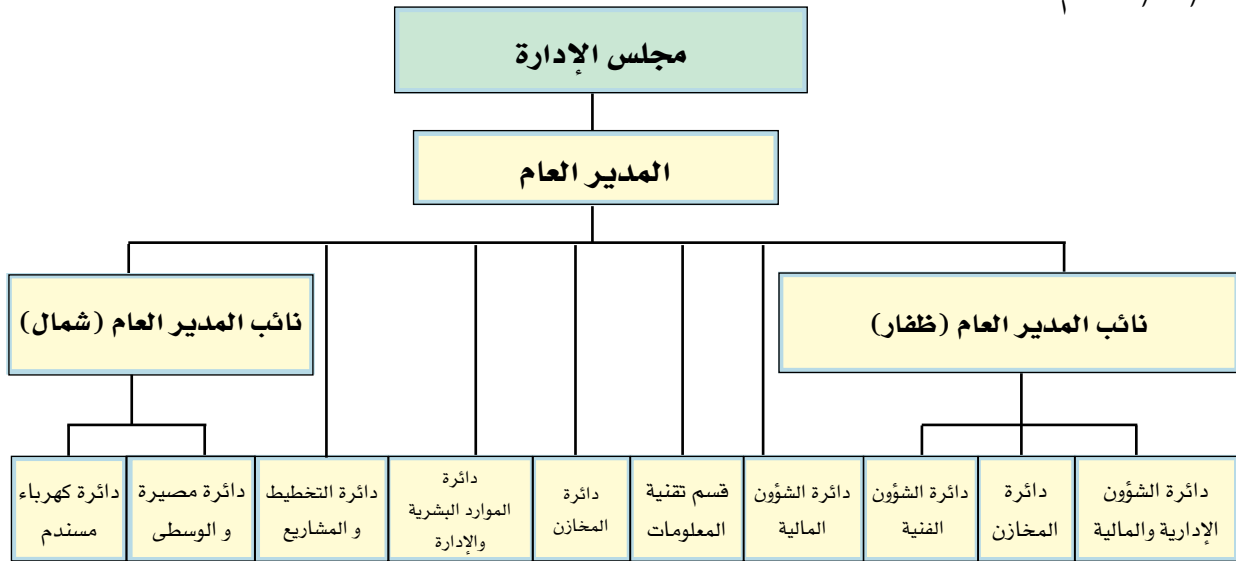
منجزات الشركة في العام ٢٠٠٥ م

مايو - ديسمبر ٢٠٠٥	الوحدة	الوصف
مؤشرات عامة		
٤٢١	العدد	(١) التوصيلات الجديدة (الناتج)
١٩١,٨٩٨	ميغاواط ساعة	(٢) إجمالي الطاقة المولدة
١٥,٠٨٠	ميغاواط ساعة	(٣) الاستهلاك الإضافي للكهرباء
١٧٦,٨٣٠	ميغاواط ساعة	(٤) الطاقة المرسلة
٢٠,٤٩٩	ميغاواط ساعة	(٥) الطاقة التي تم شراؤها من شركة تنمية نفط عمان
١٩٧,٣٢٩	ميغاواط ساعة	(٦) الطاقة الموردة
٤١٧,٥٥٧	م ^٣	(٧) إنتاج المياه
٥,٢٣١	م ^٣	(٨) الاستهلاك الداخلي للمياه
٤١٠,٨٩١	م ^٣	(٩) المياه المرسلة
١٩	العدد	(١٠) محولات توزيع (المدخلات)
٧/٢٣	MVA	(١١) محولات توزيع (المدخلات)
٦٠/٥	كم	(١٢) شبكة التوزيع ٣٣ كيلو فولت الهوائية والأرضية.
٣٤/٢	كم	(١٣) شبكة التوزيع ١١ كيلو فولت الهوائية والأرضية.
١٣/٢٥	كم	(١٤) شبكة التوزيع ٠,٤٣٣ كيلو فولت الهوائية والأرضية.
المؤشرات النسبية		
١٢/٧٥	ميغاواط ساعة	١. ميغاواط لكل توصيلة
٢٧,٨٦١	ر.ع	٢. إهلاكات الأصول الثابتة
٤,٧٢٣	ر.ع	٣. متوسط التكاليف الرأسمالية (الإهلاكات + رسوم التمويل) لكل سعة مركبة (ميغاواط)
٨,٦٣٣	ر.ع	٤. متوسط التكاليف الرأسمالية (الإهلاكات + رسوم التمويل) لكل محطة (ميغاواط)

* تشير كلمة الأصول الثابتة إلى مجموع الأصول الثابتة التي تم الحصول عليها من وزارة الإسكان والكهرباء والمياه بتاريخ ٢٠٠٥/٥/١ والإضافة التي تمت خلال الفترة من ٢٠٠٥/٥/١ وحتى ٢٠٠٥/١٢/٣١.

الهيكل التنظيمي

تملك شركة الكهرباء القابضة غالبية الحصص الحكومية في الشركات الجديدة، وهي مملوكة بنسبة ١٠٠٪ لوزارة المالية وتملك وزارة المالية نسبة ٠,٠١٪ وشركة الكهرباء القابضة نسبة ٩٩,٩٩٪ من أسهم شركة كهرباء المناطق الريفية. المخطط أدناه يصف الهيكل التنظيمي لشركة كهرباء المناطق الريفية في تاريخ ٢٠٠٥/١٢/٣١ م.



يوضح الهيكل التنظيمي للشركة اعلاه الدوائر الموجودة في كل من المكتب الاقليمي بظفار والمكتب الاقليمي بالشمال ، سوف نقدم ملخص عن بعض الاقسام في الشركة:-

دائرة الموارد البشرية والإدارة: توفر دائرة الموارد البشرية والإدارة مجموعة كاملة من خدمات الموارد البشرية والإدارة لجميع العاملين بشركة كهرباء المناطق الريفية. تقود عمليات التوظيف والاختيار وإدارة التعويضات، وخطط التصنيف. وتوجه الدائرة القيادة للمحافظة على البيئة الإيجابية لعمل كل الموظفين من خلال إدارة علاقات الموظفين وتقديم المشورة التخصصية بشأن الاتفاق الجماعي وقضايا الموارد البشرية. كما أن دائرة الموارد البشرية مسؤولة عن سياسات وبرامج الموارد البشرية، وضمان الجودة وتقديم برامج تدريب وتطوير الموظفين.

كما إنها مسؤولة عن نظام إدارة معلومات الموارد البشرية ، تقديم المشورة حول علاقات العمل، تجهيز كشوف المرتبات، المساومات وتقييم الأداء الوظيفي والتصميم التنظيمي. ومسؤولة عن تنمية الموارد البشرية. كما انها تقدم خدمات ادارية تتعلق بتوفير كافة الخدمات مثل العلاقات العامة والنقلات وتوفير الخدمات المساندة للدوائر الاخرى بالشركة ، وخلال فترة قيد التقرير تقوم هذه الدائرة بتقديم خدماتها لشركة الغبرة للكهرباء وتحلية المياه، وشركة وادي الجزى للطاقة، وشركة الرسيل للطاقة.

دائرة الشؤون المالية: تشمل واجبات الشؤون المالية على معالجة جميع الحسابات. وإعداد ورصد الميزانية السنوية، المحافظة على السيولة النقدية وزيادة الدخل مع الامتثال مع جميع القوانين المالية والمحاسبية.

وخلال فترة قيد التقرير تقوم هذه الدائرة بتقديم خدماتها لشركة الغبرة للكهرباء وتحلية المياه، وشركة وادي الجزي للطاقة، وشركة الرسيل للطاقة.

دائرة التخطيط والمشاريع: هذه الدائرة مسؤولة عن جميع المشاريع بمختلف أنواعها، على سبيل المثال مشاريع الربط، وتوليد الكهرباء، التحلية، الكهرباء، أعمال التمديد، المسح، إعداد المخططات وتوريد الموارد والمعدات.

تتولى دائرة التخطيط والمشاريع مهام التخطيط قصير وطويل الأجل والتنبؤات على أساس عرض وطلب الطاقة بمناطق الامتياز الخاصة بشركة كهرباء المناطق الريفية بما يتفق مع قوانين شركة كهرباء المناطق الريفية والتراخيص الممنوحة لها.

دائرة التخطيط والمشاريع ثلاثة أقسام، هي:

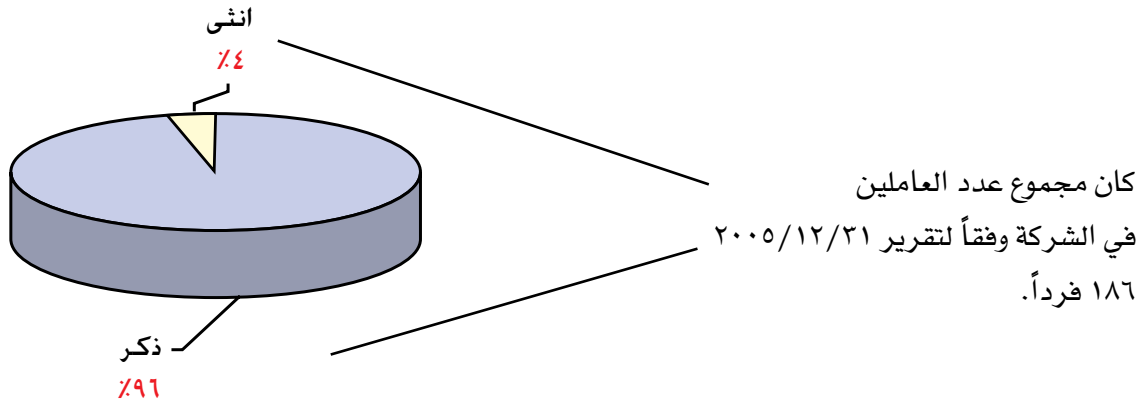
- (١) قسم العقود والمناقصات - وهو مسؤول عن إعداد كافة المناقصات (الأعمال الاستشارية، أعمال المقاولات، توريد الموارد والمعدات)، طلب المقترحات، الاستعلامات، مناقصات المسح، المواصفات... الخ). وإبرام كل عقود الأعمال المختلفة لاتفاقيات شركة كهرباء المناطق الريفية، كذلك شراء وإمداد الطاقة، التأجير، بيع الأصول، الأعمال الاستشارية... الخ.
- (٢) قسم المشاريع الكهربائية - وهو يختص بالمسؤولية عن جميع أعمال التوزيع، توفير الطاقة، تمديد الشبكات، مرافق التوزيع، تمديد خطوط الطاقة والمحطات الفرعية في مناطق امتياز شركة كهرباء المناطق الريفية بما يتضمن المسح وإعداد المخططات... الخ.
- (٣) قسم توليد الطاقة والتحلية - قسم مسؤول عن المشاريع، تشييد محطات الكهرباء الجديدة، توسعة المحطات الكهربائية القائمة، تشييد محطات التحلية، توسيع محطات التحلية القائمة... الخ.

قسم تقنية المعلومات - يختص هذا القسم بتوصيل وربط الكمبيوترات ونظام الشبكة في الشبكة الخاصة بالشركة، والتي تشمل كل الأقسام والموظفين. يوفر الدعم الفني عالي المستوى لنظام الكمبيوتر والشبكة والمواكبة للتقنيات الجديدة وتوفيرها للمؤسسة. وتتمثل المسؤوليات الأساسية لهذا القسم في:

- القيام بوضع المواصفات وإدارة الشبكة المحلية (LAN)، الكمبيوترات الشخصية، الطابعات، المساحات الضوئية، ماكينات التصوير، أجهزة الفاكس، نظام الهواتف... الخ بالإضافة للمعدات وبرامج الشبكة.
- القيام بصيانة خدمات تكنولوجيا المعلومات (البرامج)
- إدارة المشاريع ذات الصلة الفنية، تنسيق المشاريع التي لدى المنظمات والوكالات الخارجية.

مؤشرات الموارد البشرية :

بلغ إجمالي عدد العاملين بالشركة في ٢٠٠٥/١٢/٣١ ، ١٨٦ فرداً، حيث يتألف هذا العدد من ١٧٨ من الذكور و ٨ من الإناث. عدد موظفي العقود المؤقتة هو ٢ من العمانيين و ٢ من غير العمانيين. العدد الإجمالي لموظفي الطوارئ وعمليات الصيانة هو ٨٧٧.



يصف الجدول أدناه توزيع الموظفين المباشرين بالشركة، وموظفي العقود والموظفين التابعين لشركات المقاولات في شركات الطوارئ والصيانة.

العمانيين %	الإجمالي	إناث	ذكور	الفئة
%٩٦	١٧٨	٨	١٧٠	عمانيين - مباشرين
	٨	٠	٨	غير عمانيين - مباشرين
	١٨٦	٨	١٧٨	الإجمالي
%٥٠	٢	٠	٢	عمانيين - العقود
	٢	٠	٢	غير عمانيين - العقود
	٤	٠	٤	الإجمالي
%٦٧	١٢٠	٠	١٢٠	عمانيين - عقود شركات الطوارئ
	٦٠	٠	٦٠	غير عمانيين - عقود شركات الطوارئ
	١٨٠	٠	١٨٠	الإجمالي
%٥٢	٣٦٥	٠	٣٦٥	عمانيين - عقود التشغيل والصيانة
	٣٢٢	٠	٣٢٢	غير عمانيين - عقود التشغيل والصيانة
	٦٩٧	٠	٦٩٧	الإجمالي

نفذت الشركة دورات تدريبية متنوعة، حلقات عمل، وورش عمل للعديد من الموظفين من أجل تطوير مهاراتهم ولخلق الأفكار الجديدة التي تساعد على تحسين نوعية العمل في الشركة. ويبين الجدول أدناه الدورات التدريبية التي عقدت خلال الفترة المشمولة بالتقرير.

جدول التدريبات المقدمة في العام ٢٠٠٥

عدد أيام الدورات	عدد المشاركين	إجمالي عدد الدورات
١,٢١٦	٤٦	١٢

كان إجمالي خطة التوظيف خلال الفترة المشمولة بالتقرير ٢٢ موظفاً بمن فيهم مدراء تم تعيينهم في الأشهر الثمانية من فترة التقرير المنتهية في ٢١/١٢/٢٠٠٥.

الأداء التشغيلي:

تنتج الكهرباء الموردة لمعظم أنظمة الشركة باستخدام الديزل، كما يتم شراء الطاقة الكهربائية من شركة تنمية نفط عمان لبعض الأنظمة الريفية. يلخص الجدول أدناه سعة وناتج المرافق الإنتاجية لشركة كهرباء المناطق الريفية في كل من الكهرباء وتحلية المياه.

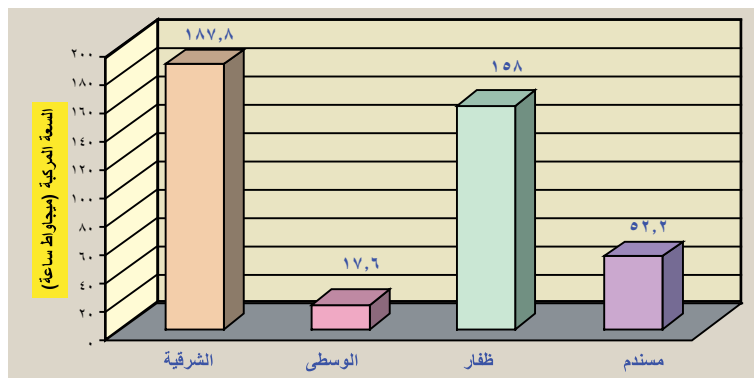
١. السعة والإنتاج في عام ٢٠٠٥

المنطقة	الوقود	عدد الوحدات		السعة المركبة		إجمالي الإنتاج	
		تحلية	طاقة	طاقة (ميغاواط)	تحلية (متر ^٣ /يوم)	طاقة (ميغاواط)	تحلية (م ^٣)
الشرقية	ديزل	١٠	٧٣	١٨١/٧٦٥	١٤,٤٤٦	٢٢,٩٧٤	٣٣٧,٩٧٤
الوسطى	ديزل	٢	٥٢	١٦/٥٩٣	١٥٠	١٦,٣٧٣	٢٧,٧٢٨
ظفار	ديزل	٢	١١٤	٢٤١/٩١٣	١٣٦	٢٩,٣٤٨	١٥,٢١٩
مسندم	ديزل	٢	٣١	٥٢/١٨١	٢٥٠	١٢٣,٢٠٣	٣٦,٦٣٦
الإجمالي		١٦	٢٧٠	×٤٩٣/٥٦٤	١٤,٩٨٢	١٩١,٨٩٨	٤١٧,٥٥٧

× إجمالي السعة المركبة (طاقة) يتضمن منطقتي الداخلية والظاهرة

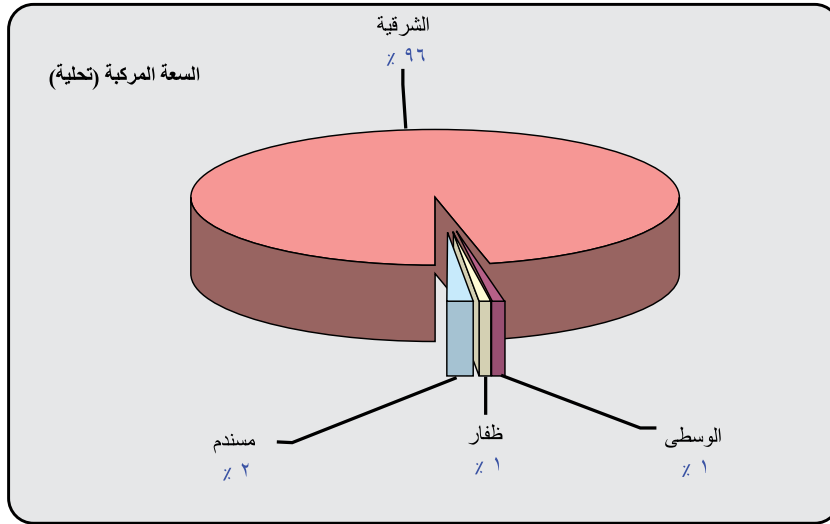
بالرغم من أن أنشطة الشركة تمتد على منطقة جغرافية واسعة، إلا أن هناك فوارق كبيرة في إنتاج الكهرباء وتحلية المياه عبر المناطق. فمثلاً بلغت نسبة إنتاج الطاقة في محافظة مسندم ٦٤٪ من إجمالي إنتاج الطاقة في الشركة، والمنطقة الوسطى ٩٪، والمنطقة الشرقية ١٢٪ ومحافظة ظفار ١٥٪. وفي المقابل بلغت نسبة إنتاج المياه في المنطقة الشرقية ٨١٪ من إنتاج الشركة من مياه التحلية، ومحافظة ظفار ٤٪ فقط.

بلغ مجموع السعة المركبة (بالميجاواط) في ٢٠٠٥/١/١ وحتى ٢٠٠٥/١٢/٣١، ٤٩٣,٥٦٤ ميجاواط في المناطق



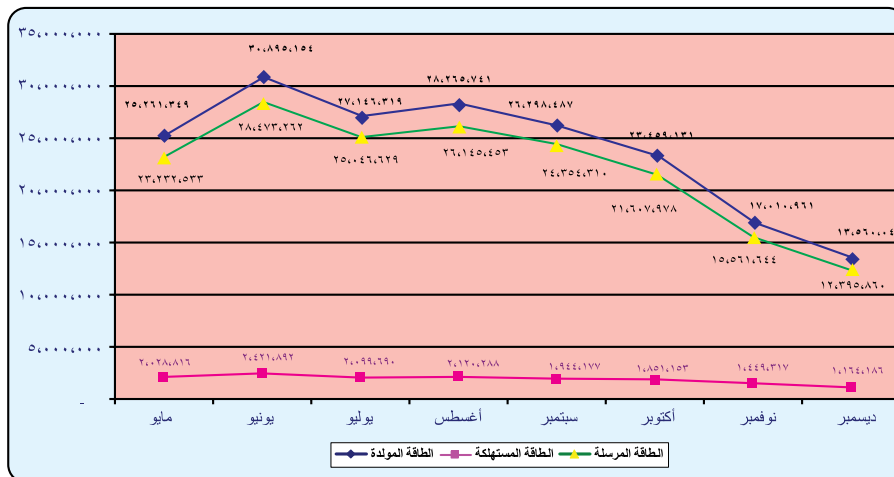
(الشرقية، الوسطى، ظفار، الداخلية، الظاهرة ومسندم). بلغت عدد الوحدات في المنطقة الشرقية ٧٣ وحدة من الطاقة مقارنة مع ١١٤ وحدة من الطاقة في محافظة ظفار. بلغ إجمالي السعة المركبة ١٨١/٧٦٥ ميجاواط في المنطقة الشرقية و ٢٤١/٩١٣ ميجاواط في محافظة ظفار.

تستحوذ المنطقة الشرقية على ٩٦٪ من إجمالي إنتاج الشركة من مياه التحلية ومحافظه مسندم ٢٪ والمنطقة الوسطى ١٪ ومحافظه ظفار ١٪ كما موضح في الرسوم البيانية .



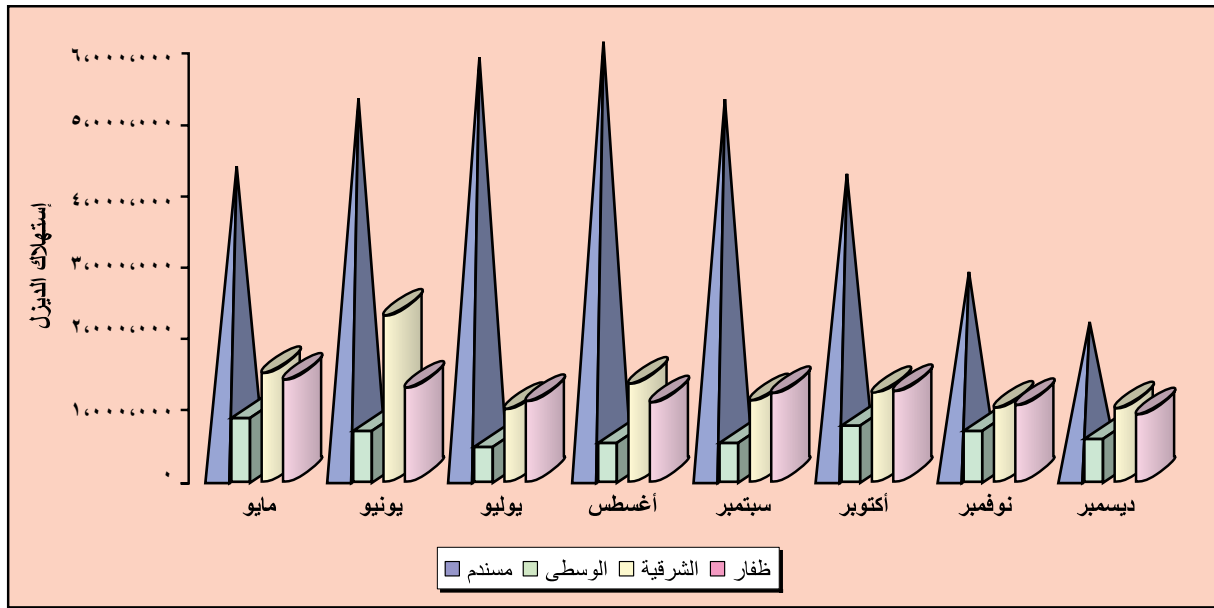
٢. توليد واستهلاك الطاقة الكهربائية

بلغ إجمالي الطاقة الكهربائية المولدة في كل المناطق في الفترة من ٢٠٠٥/٥/١ وحتى ٢٠٠٥/١٢/٣١ ١٩١,٨٩٨,١٨٨ كيلوواط (١٩١,٨٩٨ ميغاواط). وإن أعلى وأقصى فترة لتوليد للطاقة الكهربائية كانت في يوليو بإنتاج بلغ ٣٠,٨٩٥,١٥٤ كيلوواط وأدنى فترة كانت في ديسمبر بإنتاج ١٣,٥٦٠,٠٤٦ كيلوواط. الرسم أدناه يوضح الانخفاض التدريجي لتوليد، استهلاك وتوزيع الطاقة الكهربائية من أغسطس ٢٠٠٥ إلى ديسمبر ٢٠٠٥ بعد الزيادة من شهر مايو إلى شهر يونيو ٢٠٠٥، والانخفاض من شهر يونيو ٢٠٠٥ إلى شهر يوليو، ثم مجدداً الزيادة الطفيفة من شهر يوليو لشهر أغسطس ٢٠٠٥.



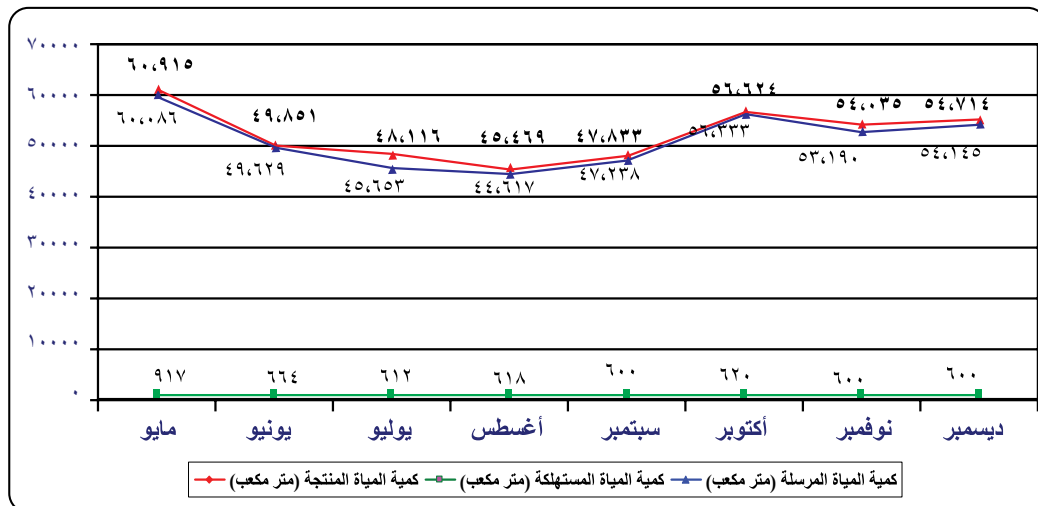
٣. إستهلاك الديزل في المناطق من شهر مايو ٢٠٠٥ وحتى ديسمبر ٢٠٠٥.

بلغ استهلاك الديزل في المرافق القائمة في كل مناطق امتياز الشركة خلال الفترة من ٢٠٠٥/٥/١ وحتى ٢٠٠٥/١٢/٣١ ٦٠,٩٦٢,٥٤٥ لترًا. بلغ استهلاك محافظة مسندم ٥٨٪ من إجمالي الديزل المستهلك خلال تلك الفترة، ٨٪ للمنطقة الوسطى، ١٨٪ للمنطقة الشرقية حيث تشمل على معظم الوحدات الاحتياطية، و١٦٪ لمحافظة ظفار. وقد وصل أعلى مستوى استهلاك للديزل في شهر يونيو حيث بلغ ٩,٥١٣,٠٦٩ لتر.



٤. تحلية المياه

بلغ إنتاج المياه المحلاة خلال الفترة من ٢٠٠٥/٥/١ حتى ٢٠٠٥/١٢/٣١ ما مقداره ٤١٧,٥٥٧ متر مكعب. يوضح الرسم البياني أدناه إنتاج واستهلاك وإرسال المياه في الفترة المذكورة أعلاه. وقد شهد شهر مايو لأعلى إنتاج وإرسال للمياه بالمتري المكعب.

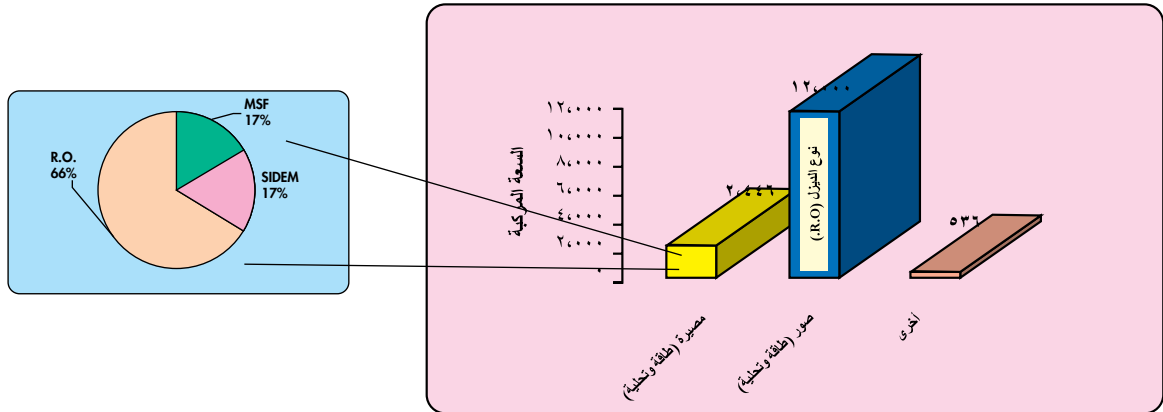


٥. مرافق إنتاج مياه التحلية

هناك عدد ٦ مرافق لإنتاج مياه التحلية موزعة على المناطق التالية:

- محطتين لتحلية المياه بالمنطقة الشرقية.
- محطة لتحلية المياه بمحافظة مسندم.
- محطتين لتحلية المياه بالمنطقة الوسطى.
- محطة لتحلية المياه بمحافظة ظفار.

بلغت كمية المياه المنتجة في كل المحطات ٩٨٢, ١٤ متر مكعب في اليوم وتستخدم كل الوحدات فلسفة التناضح العكسي (R.O) ما عدا في مصيرة حيث توجد ٦ وحدات تحلية للمياه وتستهلك ٦٦٪ للتناضح العكسي (R.O) ١٧٪ لنوع MSF و١٧٪ لنوع وحدة (SIDEM).

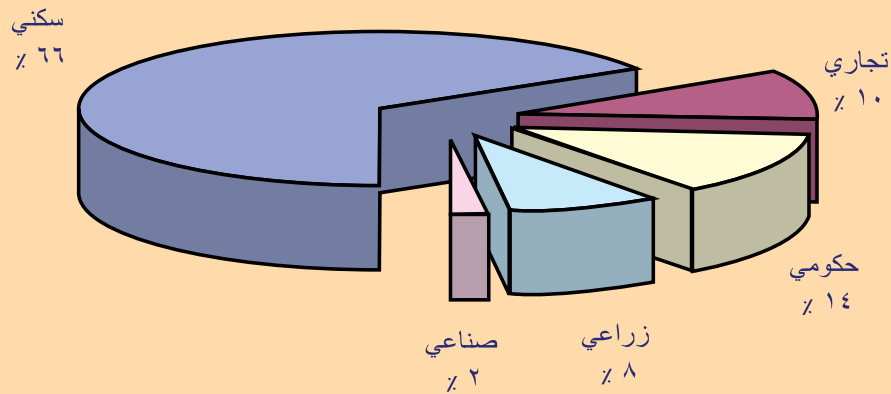


٦. خدمات العملاء

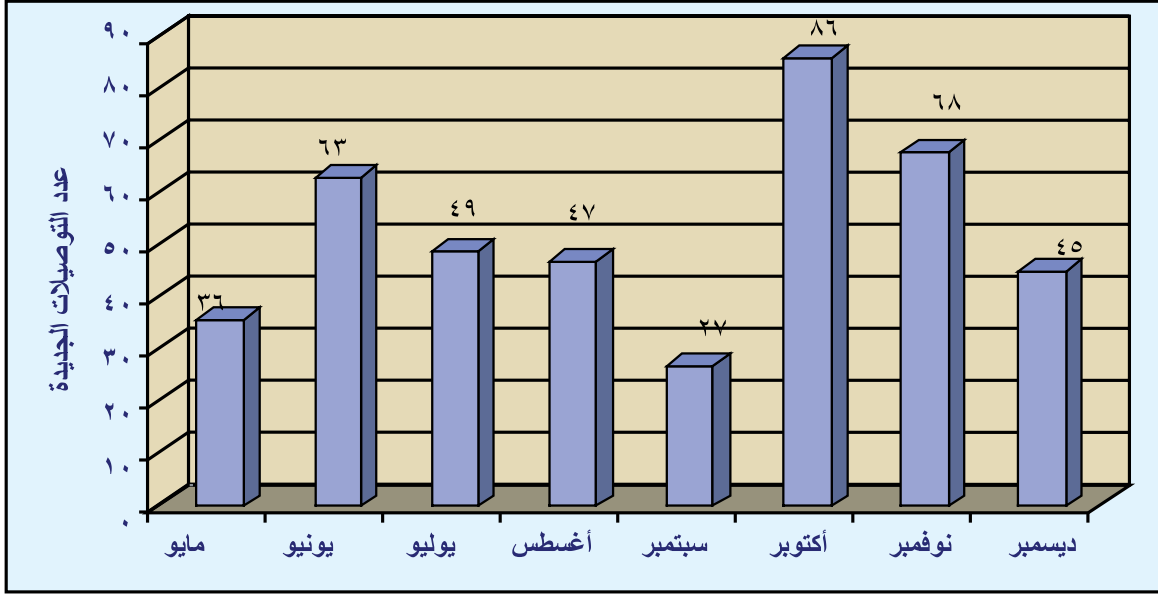
خلال العام ٢٠٠٥ بلغ عدد المشتركين ١٥,٤٧٧ مشتركاً و بلغ إجمالي المشتركين الجدد في الفترة من ٢٠٠٥/٥/١ وحتى ٢٠٠٥/١٢/٣١ ، ٤٢١ مشتركاً. حيث بلغت نسبة الفئة السكنية ٦٦٪ من إجمالي المشتركين الجدد تليها القطاعات الحكومية بنسبة ١٤٪ والتجارية بنسبة ١٠٪ والزراعية والسمكية بنسبة ٨٪ والصناعية بنسبة ٢٪ كما هو مبين في الجدول والرسم البياني التاليين:

الفئة التعريفية	إجمالي عدد المشتركين الجدد مايو - ديسمبر ٢٠٠٥	إجمالي عدد المشتركين الجدد في ٢٠٠٥	عدد الميجاواطات الموردة يناير - ديسمبر ٢٠٠٥
سكني	٢٧٩	١١,٠٨٠	١٠٩,٥٢٤
تجاري	٤١	٢,٤٧٥	٢١,٤٣٠
حكومي	٥٨	١,٧٣٨	٦٨,٤٢٤
وزارة الدفاع	٠	١٤	٢٤٧
الزراعي / الأسماك	٣٥	١٦٣	٥,٥٧٨
الفنادق / السياحة	٠	١	١٨٨
الصناعة	٨	٦	٨٦٢
الإجمالي	٤٢١	١٥,٤٧٧	٢٠٦,٢٥٣

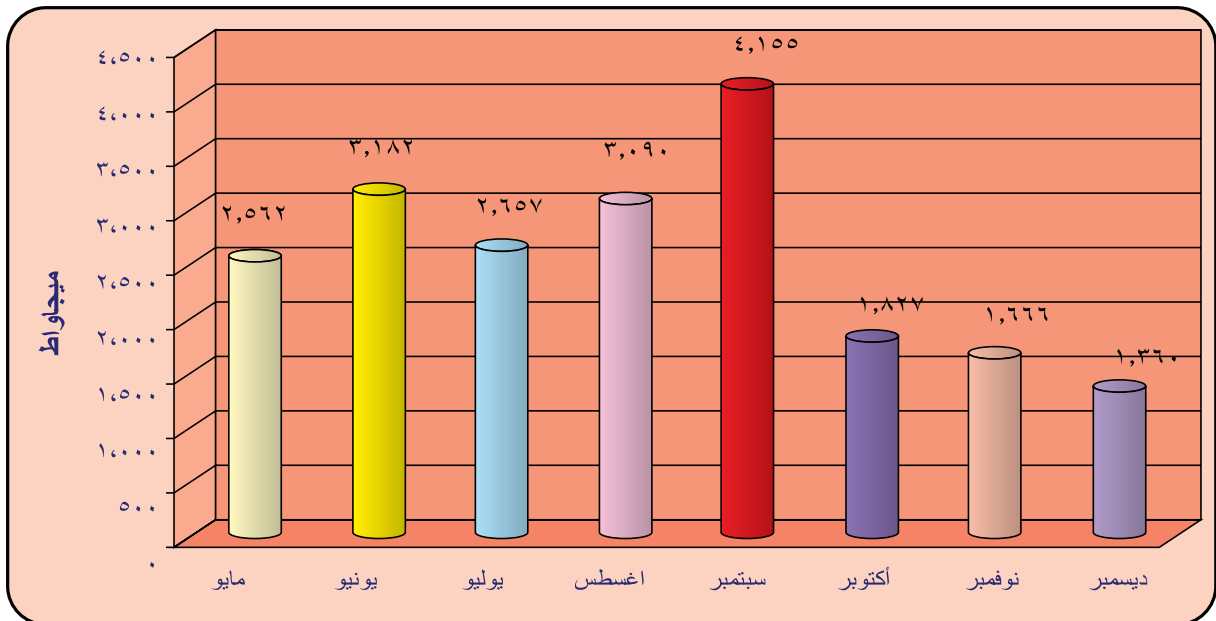
نسبة التوصيلات الجديدة بالفئات المختلفة



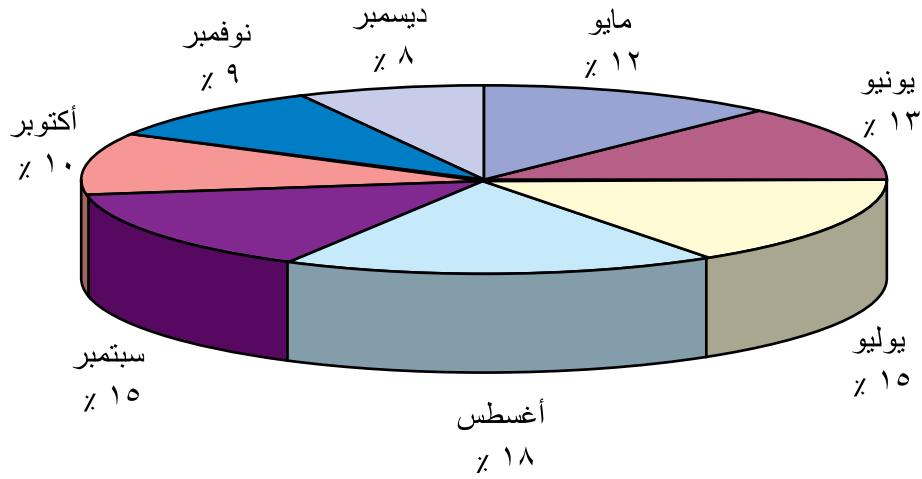
يبين الرسم البياني أدناه عدد التوصيلات الجديدة في كل شهر. حيث بلغ عدد التوصيلات الجديدة في أكتوبر ٨٦، ٢٠٠٥ توصيلة جديدة في مختلف مناطق خدمات الشركة.



تستورد الشركة الطاقة من شركة تنمية نفط عمان للتوزيع في بعض المناطق (الوسطى والظاهرة والداخلية ومحافظة ظفار). بلغ إجمالي الطاقة التي تم شراؤها من شركة تنمية نفط عمان في الفترة من ٢٠٠٥/٥/١ وحتى ٢٠٠٥/١٢/٣١، ٢٠,٤٩٩ ميجاواط. تختلف كمية الطاقة التي تم شراؤها من شهر لآخر، ويرجع ذلك في الأساس للتغيرات المناخية. على سبيل المثال، كانت الطاقة التي تم شراؤها في شهر سبتمبر ٢٠٠٥ هي ٤,١٥٥ ميجاواط مقارنةً بـ ١,٣٦٠ ميجاواط تم شراؤها في شهر ديسمبر ٢٠٠٥. والجدول أدناه يوضح كمية الطاقة التي تم شراؤها بالاشهر.



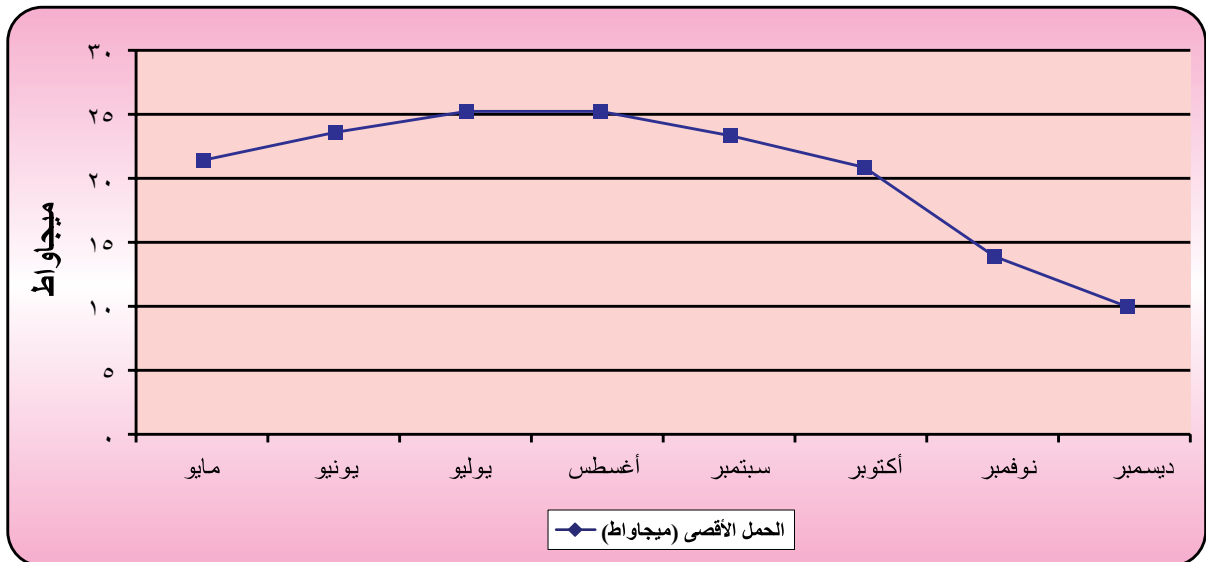
كانت القيمة الإجمالية للطاقة التي تم شراؤها من شركة تنمية نفط عمان في الفترة من ٢٠٠٥/٥/١ وحتى ٢٠٠٥/١٢/٣١ ١٧٥,٩٧١/٨٦٠ ريال عماني. حيث تم شراء ١٨٪ من إجمالي الطاقة التي تم شراؤها من شركة تنمية نفط عمان في شهر أغسطس. والرسم البياني أدناه يوضح النسب.



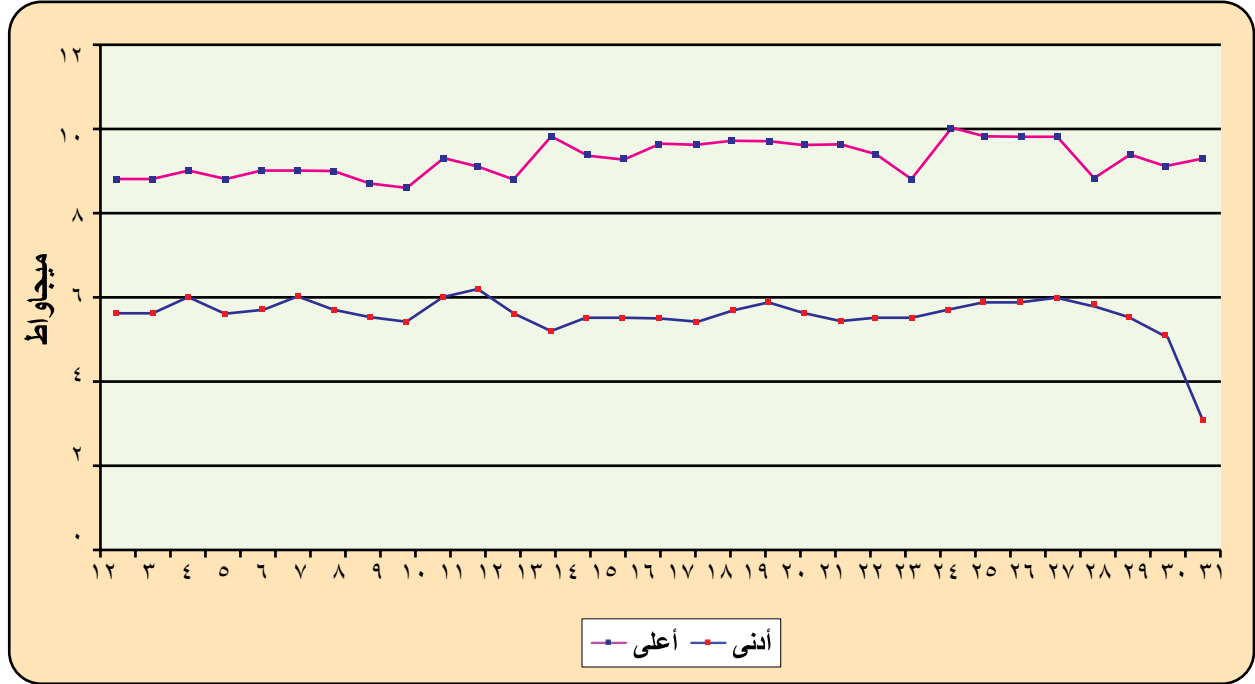
٧. الطلب الجانبي

١) السعة المركبة لمحطة خصب الموجودة في محافظة مسندم هي ٢٣/٥ ميجاواط وبلغ أعلى طلب في العام ٢٠٠٥ ٢٥/٣ ميجاواط. ويوضح الرسم البياني أدناه أعلى طلب في الفترة من ٢٠٠٥/٥/١ وحتى ٢٠٠٥/١٢/٣١. وكان متوسط أعلى طلب على محطة خصب في الفترة من ٢٠٠٥/٥/١ وحتى ٢٠٠٥/١٢/٣١ هو ٢٠/٥ ميجاواط.

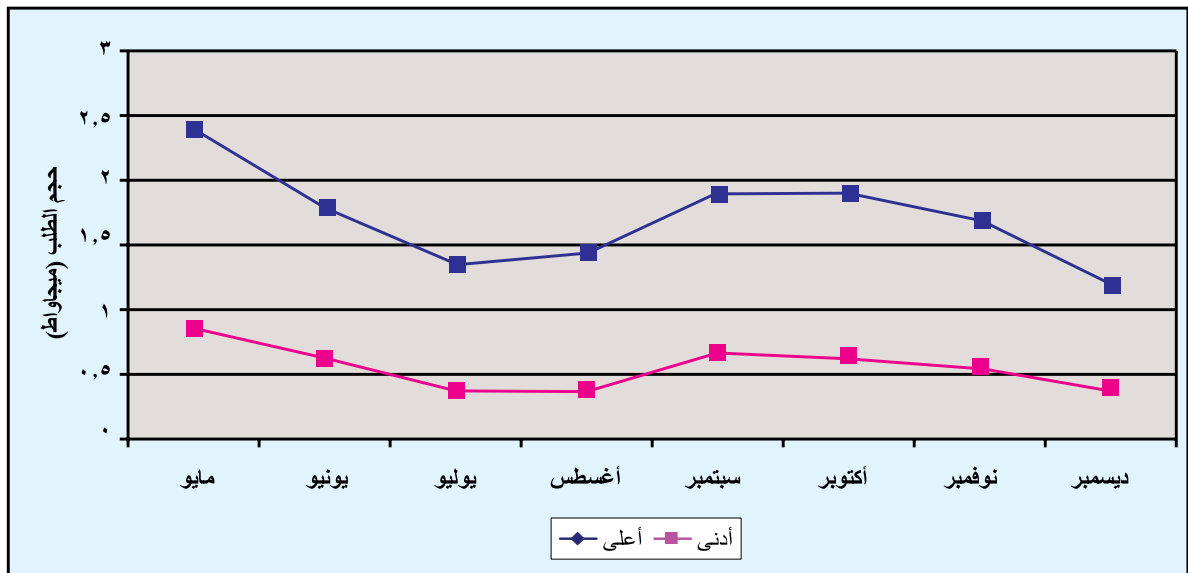
ويتضح من خلال الرسم البياني بأن شهر يونيو ٢٠٠٥ بدأ فيه ارتفاع الطلب على الطاقة مقارنةً بالشهر الذي سبقه (فترة الصيف) وابتداءً من شهر نوفمبر ٢٠٠٥ انخفض الطلب (فترة الشتاء). ويرجع هذا الانخفاض إلى التغييرات المناخية وضغوط أجهزة التبريد في فصل الصيف.



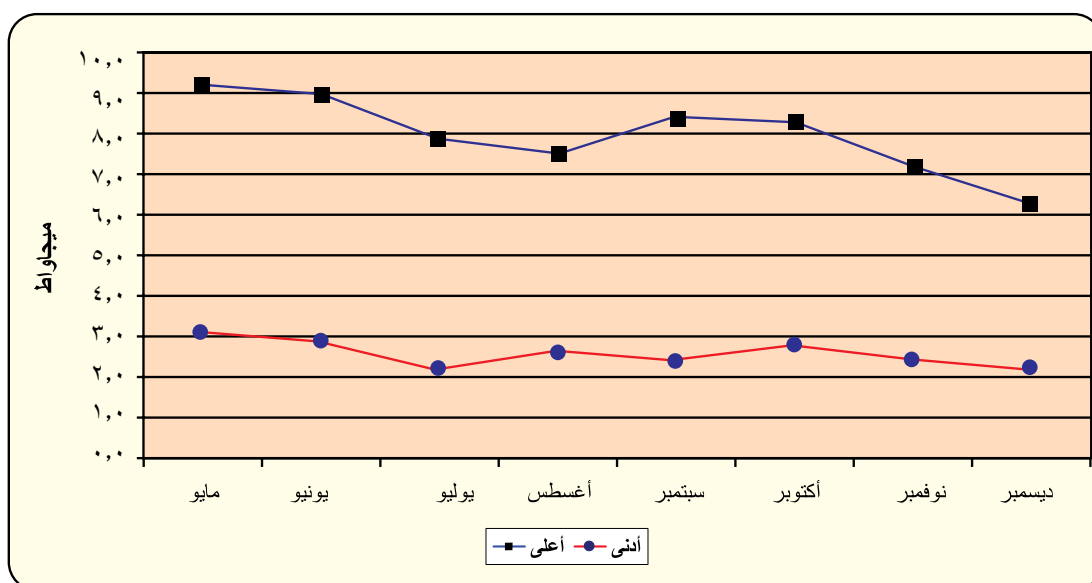
تم أخذ شهر ديسمبر كمثال حيث يتضح بأن أعلى وأدنى طلب على محطة خصب (في فصل الشتاء). كان متوسط أعلى طلب يومي عبارة عن ٢,٩ ميغاواط ومتوسط أدنى طلب عبارة عن ٦,٥ ميغاواط.



(٢) تعتبر محطة حج بولاية محوت بالمنطقة الوسطى مثال آخر للطلب الجانبي، حيث يبين الجدول أدناه بعض نزعات الطلب على الطاقة من محطة حج في الفترة من ١/٥/٢٠٠٥ وحتى ٢١/١٢/٢٠٠٥. بما أن المناخ يختلف من منطقة لأخرى، وكنتيجة لذلك فقد كان أعلى طلب في مايو ٢٠٠٥ هو (٤,٢ ميغاواط) ومن ثم انخفض في شهري يونيو ويوليو بقيمة (٨,١ و ٢٥,١ على التوالي). ثم ارتفع في شهري سبتمبر وأكتوبر ثم انخفض في شهر ديسمبر ٢٠٠٥ كما هو موضح في الرسم البياني أدناه.

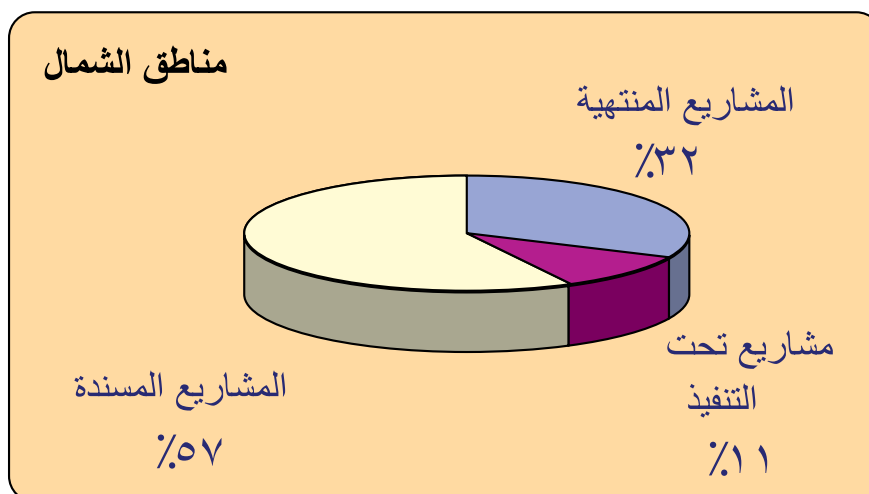


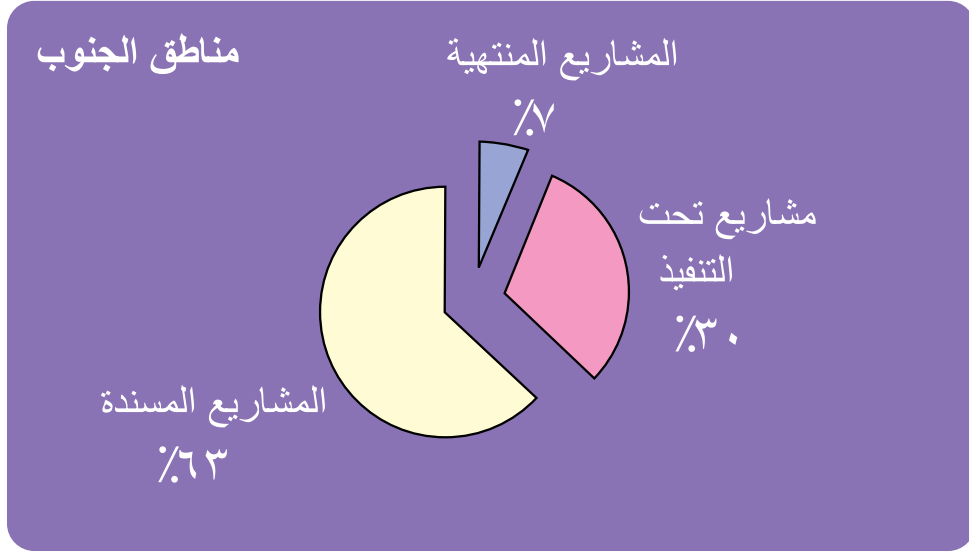
٣) كان أعلى وأدنى طلب على كل مواقع الإنتاج بمنطقة ظفار في الفترة ٢٠٠٥/٥/١ وحتى ٢٠٠٥/٥/٣١ عبارة عن ٦٣,٨ ميغاواط و٢٠,٦ ميغاواط على التوالي. وكان أعلى طلب في شهر مايو ٢٠٠٥ حيث بلغ ٩,٢ ميغاواط وانخفض في شهري يوليو وأغسطس إذ بلغ ٧,٩ و٧,٥ ميغاواط على التوالي. وسبب هذا الانخفاض هو التغير في الأحوال المناخية في هذين الشهرين. مرة أخرى كان هناك ازدياد في حجم الطلب بعد شهر أغسطس ويعود ذلك إلى الحمل الإضافي لمكيفات الهواء. يشير الرسم البياني أدناه لإجمالي أعلى حد للحمل في مرافق الإنتاج بحافظة ظفار.



٨. المشاريع الجانبية

تم تنفيذ العديد من المشروعات الكهربائية ومشاريع توليد الكهرباء والمشاريع الاستشارية خلال العام ٢٠٠٥. الجدول والرسم البياني أدناه يلخصان المشاريع المخصصة والمستكملة والمشاريع التي يجري فيها العمل في المناطق الشمالية والجنوبية.





البيئة والصحة والسلامة

”السلامة أولاً“ هو شعار شركة كهرباء المناطق الريفية. تتم جميع الأنشطة في الشركة مع الأخذ في الاعتبار أهمية صحة وسلامة موظفيها والأشخاص الآخرين هي الأساس. إذ تمثل الصحة والسلامة في بيئة العمل لموظفيها والمقاولين ومستخدمي نظامها أهمية قصوى للشركة. وينبغي على العاملين بالشركة الالتزام بإتباع إجراءات العمل في مواقع عملهم وضمان عدم حدوث الإصابات الشخصية أو الخسائر المالية وضمان حماية المعدات.

أهداف السلامة

انطلاقاً من نظم الصحة والسلامة المتبعة لدى الشركة والتشريعات العمالية ذات الصلة، فإنه يسر الشركة أن تعلن بأن الحوادث والخسائر المالية خلال الفترة الماضية كانت منعدمة، مع المحافظة على البيئة في وضعها الطبيعي بعد كل نشاط بقدر الإمكان. وإن انتشار الوعي بالسلامة الشخصية وتدريبات السلامة الإلزامية وتقييم المخاطر هي العناصر الأساسية في تحقيق انعدام الحوادث.

المسؤوليات

بالرغم من أن كل مسؤوليات الصحة والسلامة تقع على عاتق الإدارة العليا بالشركة، إلا أن جميع الموظفين العاملين بالشركة مسؤولين عن تنفيذ السياسة العامة للشركة في أنشطتهم اليومية.

نظرة عامة

دليل البيئة والصحة والسلامة هو مستند موضع نقاش ويمكن تعديله من وقت لآخر عبر المناقشات التي تطرأ خلال الاجتماعات الاعتيادية. حيث يتم تحديثه وفقاً لمراجعتة. تعتبر السلامة الشخصية والصحية للموظفين

هي الشاغل الرئيسي لإدارة الشركة. وتؤمن الشركة بإمكانية تجنب الحوادث من خلال ضوابط الصحة والسلامة المحكمة. وإن إدارتنا ملتزمة تماماً بتحقيق أهداف سياستها وتوفير جميع الموارد الضرورية لضمان أعلى معايير للصحة والسلامة في موقع العمل.

تتقيد الشركة بالوثائق المتعلقة بأوجه الصحة والسلامة والبيئة التالية:

١. قواعد السلامة بالشركة (الكهربائية والميكانيكية).
٢. دليل الشركة للتشغيل والسلامة.
٣. اللائحة التنفيذية للصحة والسلامة المهنية الصادرة عن وزارة القوى العاملة في فبراير ٢٠٠٤.
٤. قوانين شركة كهرباء المناطق الريفية.

ومن أجل تحقيق هدفنا، فإن برامجنا للصحة والسلامة تتضمن على سبيل المثال على ما يلي:

١. مخاطر الصحة والسلامة المهنية.
٢. المبادرة لزيادة الوعي بالسلامة.
٣. منهجية الاتصال، ومراجعة سجلات السلامة.
٤. الرصد والمتابعة من خلال مقاييس الصحة والسلامة والمراجعة للتعرف على أي استخدامات غير آمنة.
٥. توفير الضمانات اللازمة لأقصى مدى عملي ممكن.
٦. توفير التدريب لجميع العاملين والالتزام الصارم باللوائح المنظمة.
٧. الإبلاغ عن الحوادث بدون التأثير على حقوق المبلغين.
٨. على جميع المقاولين العاملين مع الشركة إتباع هذه السياسة.

الآفاق المستقبلية للشركة

تسعى الشركة لأن تصبح إحدى أفضل الشركات العمانية العاملة في قطاع الطاقة، بتقديم إمدادات الطاقة ذات الجودة والمستدامة بأقل تكلفة ممكنة إرضاءً لعملائها وإضافة قيم للمساهمين وأصحاب المصلحة. حيث تركز نظرتنا حول خفض تكاليف التشغيل والصيانة، ورفع مستوى الشركة للمستويات العالمية الحديثة وذلك من خلال استخدام التقنيات والمعدات الحديثة، وأيضاً لتمكيننا من مواجهة تزايد الطلب على الطاقة في مناطق الامتياز.

كما نرغب في أن تكون قدرة التوليد متاحة عند الحاجة لتزويد العملاء، ولضمان أن عمليات تشغيل المنشآت التي تتم بموجب عقود الصيانة والتشغيل تتماشى مع شروط الترخيص، ولتأمين توفير الطاقة الكهربائية لتلبية كل الطلبات المعقولة (وفقاً لإلتزامات الترخيص) للمباني التي تقع في مناطق امتياز الشركة، وكذلك تطوير، وتشغيل، والصيانة الآمنة والفعالة، والتوليد الاقتصادي، ونظام التوزيع في مناطق امتياز الشركة، لتحقيق الأهداف الحكومية فيما يتعلق بكهربة القرى بسلطنة عمان. وثمة هدف آخر يتمثل في ضمان تلبية الشركة للأهداف المالية المتوقعة من قبل المساهمين وزيادة قيمة السهم.

نحن واثقون تمام الثقة من أن القوة الكامنة لشركتنا واسعة الانتشار جغرافياً، وقد تم خلق منبراً ممتازاً لتحقيق رؤيتنا من خلال خبرة الموظفين، والوعي التنظيمي، وبرامج إدارة الأصول الجارية للاستثمار في البنية التحتية الجديدة وخطة بيع والتخلص من الأصول الغير مربحة والغير مرغوب فيها.

نقوم باختيار أفضل مقاولي التشغيل والصيانة من ذوي الخبرات الفنية، ومراقبة خدماتهم والتعاون معهم في تطبيق المعايير الجديدة في التشغيل والصيانة، والسلامة والإدارة وإرضاء العملاء. وإن الالتزام بمثل هذه التدابير الصارمة يقود لتحسين أدائنا في توليد الطاقة، وتوزيع وتوريد مياه التحلية، وتخفيض تكاليف الوقود، تعزيز وتوسيع خدماتنا كماً وكيفاً، زيادة خدمات العملاء وإرضاء الزبائن وقيم المساهمين وكل أصحاب المصلحة الآخرين.

الهيكل الإداري

هو نظام من خلاله يتم توجيه ومراقبة الشركات. ويجب أن توضع تقارير نظام الإدارة بعين الاعتبار حيث يتيح للإدارة توضيح المخاطر الرئيسية التي تواجهها الشركة ومن ثم يجري التخفيف من أثارها بواسطة الضوابط الإدارية المناسبة.

أصدرت الهيئة العامة لسوق المال العماني "قانون إدارة الشركات، للشركات المسجلة بسوق مسقط للأوراق المالية" عبر تميمها رقم ٢٠٠٢/١١ بتاريخ ٢٠٠٢/٦/٣ والذي عدل من وقت لآخر. ترى الشركة بأن قانون إدارة الشركات هو أداة مكتملة لترقية الأداء التشغيلي والمالي. يضمن هذا القانون تولى المسؤولية التي تؤدي إلى الشفافية ويضمن المعاملة النزيهة مع كل المستثمرين.

١. مجلس الإدارة

مجلس الإدارة هو المسئول عن إدارة الشركة ووضع خطط عملها والجدول التالي يوضح الحضور في اجتماعات المجلس خلال العام.

الإسم	الفئة	إجتماعات المجلس المنعقدة	حضور إجتماعات المجلس	بدل حضور الاجتماعات (ر.ع)	المكافآت السنوية (ر.ع)
الشيخ د.عبد الملك بن عبد الله الهنائي	الرئيس	٤	٤	١,٢٠٠	٤,٠٠٠
يحيى بن محمد الفساني	عضو	٤	٤	٨٠٠	٢,٦٠٠
محمد رضا بن حسن بن علي	عضو	٣	٣	٦٠٠	٢,٦٠٠
حميد بن عبد الله القتبي	عضو	٤	٤	٨٠٠	٢,٦٠٠
محمد بن سعيد الراشدي	عضو	٤	٣	٦٠٠	٢,٦٠٠
الإجمالي (ر.ع)				٤,٠٠٠	١٤,٤٠٠

أيام إنعقاد الاجتماعات:

٢٠٠٥/٤/٣٠، ٢٠٠٥/٧/٢٦، ٢٠٠٥/٩/٢٩ و ٢٠٠٥/١٠/٢٣.



٢. لجنة المناقصات الداخلية

يتمثل الغرض من هذه اللجنة في تحليل وتقييم واعتماد وتسجيل كل العقود وأوامر الشراء ، والجدول أدناه يوضح لجنة المناقصات الداخلية والحضور للاجتماعات خلال العام.

الإسم	الفئة	إجتماعات لجنة المناقصات الداخلية المنعقدة	حضور إجتماعات لجنة المناقصات الداخلية	بدل حضور الاجتماعات (ر.ع)
محمد رضا بن حسن بن علي	الرئيس	٩	٨	١,٣٥٠
يحيى بن محمد الفساني	عضو	٤	٤	٦٠٠
حميد بن عبدالله القتبي	عضو	١٣	١١	١,٣٥٠
الإجمالي (ر.ع)				٣,٣٠٠

أيام إنعقاد الإجتماعات:

٢٠٠٥/٩/٢٥، ٢٠٠٥/٨/٣٠، ٢٠٠٥/٨/٩، ٢٠٠٥/٨/٢، ٢٠٠٥/٧/٤، ٢٠٠٥/٦/٢٧، ٢٠٠٥/٦/١٩، ٢٠٠٥/٥/٤، ٢٠٠٥/١٠/١٧، ٢٠٠٥/١١/١٤، ٢٠٠٥/١٢/٥، ٢٠٠٥/١٢/١٨، ٢٠٠٥/١٢/٢٥.

٣. لجنة التدقيق الداخلي

تتمثل المهمة الرئيسية للجنة التدقيق الداخلي في مساعدة مجلس الإدارة في تحقيق مسؤولياته الرقابية في استعراض الضوابط الداخلية للبيانات المالية، الالتزام القانوني وغيرها من المعلومات المالية التي تقدمها الشركة.

وإن المسؤوليات والواجبات الرئيسية للجنة التدقيق الداخلي هي:

- يخدم بشكل مستقل وموضوعي في متابعة التقارير المالية للشركة ونظام الرقابة الداخلي.
- استعراض وتقييم ومراجعة القوانين الداخلية.
- توفير وسيلة اتصال مفتوحة بين المدققين الداخليين والمراجعين القانونيين، ودائرة الشؤون المالية، والإدارة العليا ومجلس الإدارة.

وتتألف اللجنة من الأعضاء التالية أسماؤهم:

الإسم	الفئة	إجتماعات لجنة التدقيق الداخلي	حضور إجتماعات لجنة التدقيق الداخلي	بدل حضور الاجتماعات (ر.ع)
يحيى بن محمد الفساني	الرئيس	٣	٣	٤٥٠
حميد بن عبدالله القتيبي	عضو	٣	٢	٣٠٠
محمد بن سعيد الراشدي	عضو	٣	٣	٤٥٠
الإجمالي				١,٢٠٠

أيام إنعقاد الإجتماعات:

٢٠٠٥/٧/١٧، ٢٠٠٥/٩/٢١ و ٢٠٠٥/١٢/٢٨.

بلغت إجمالي المكافأة لحضور اجتماعات مجلس الإدارة واللجان الأخرى والمشار إليها اعلاه ٢٢,٩٠٠ ريال عماني (اثنين وعشرون ألف وتسعمائة ألف ريال عماني).

تقرير مدقق الحسابات المستقل

إلى حضرات المساهمين المحترمين

شركة كهرباء المناطق الريفية ش.م.ع.م

لقد قمنا بتدقيق الميزانية العمومية المرفقة لشركة كهرباء المناطق الريفية ش.م.ع.م. كما في ٢١ ديسمبر ٢٠٠٥ وبيانات الدخل والتغيرات في حقوق الملكية والتدفقات النقدية للفترة من ١ مايو ٢٠٠٥ إلى ٢١ ديسمبر ٢٠٠٥ والموضحة على الصفحات من ٢٢ إلى ٤٨. ان هذه البيانات المالية هي من مسؤولية إدارة الشركة. ان مسؤوليتنا هي إبداء الرأي حول هذه البيانات المالية بناء على تدقيقنا.

لقد تم تدقيقنا وفقاً لمعايير التدقيق الدولية ، وتستدعي تلك المعايير أن نقوم بتخطيط وإجراء التدقيق للحصول على تأكيد معقول فيما إذا كانت البيانات المالية خالية من أي خطأ جوهري . يتضمن التدقيق فحص البيانات الثبوتية للمبالغ والإيضاحات في البيانات المالية على أساس عينات مختارة ، كما يتضمن تقييم المبادئ المحاسبية المتبعة والتقدير الهامة المعدة من قبل الإدارة وتقييم العرض الإجمالي للبيانات المالية وفي اعتقادنا أن تدقيقنا يوفر أساساً معقولاً لإبداء رأينا .

كما هو موضح في الإيضاح رقم ٢ من هذه البيانات المالية ، فإن حجم المخزون من البضاعة وقطع غيار المحطة قد يتعرض إلى تعديل بناءً على نتيجة جرد المخزون المستمر حالياً والتي يقوم بها فريق مستقل من المحاسبين والمهندسين . لا يمكن تحديد حجم تأثير هذه التعديلات على البيانات المالية في هذه المرحلة لحين اكتمال الجرد .

كما هو موضح في الإيضاح رقم ٢ ، في هذه البيانات المالية تم تقييم بعض محطات التحلية بتاريخ الميزانية العمومية بصافي قيمة دفترية تبلغ ٤٣٢ ، ٥٧١ ، ٣ ريال عماني ، وتم إعداد هذا التقييم بواسطة الإدارة . لم تتمكن من الاقتناع بأسس التقييم وذلك في غياب الأدلة الثبوتية الداعمة له .

في رأينا ، فيما عدا التأثير الناتج عن التعديلات أعلاه ، إن وجدت ، فإن البيانات المالية المشار إليها أعلاه تظهر بصورة عادلة من كافة النواحي الجوهرية المركز المالي لشركة كهرباء المناطق الريفية ش.م.ع.م كما في ٢١ ديسمبر ٢٠٠٥ ونتائج أعمالها وتدفقاتها النقدية للفترة من ١ مايو ٢٠٠٥ وحتى ٢١ ديسمبر ٢٠٠٥ وفقاً لمعايير التقارير المالية الدولية .



ديلويت آند توش (الشرق الأوسط)

مسقط - سلطنة عمان

١٤ أكتوبر ٢٠٠٦



الميزانية العمومية

كما في ٣١ ديسمبر ٢٠٠٥
إيضاح

٢٠٠٥
ألف ريال عماني

٦٢,٦١٢

٤

الموجودات
الموجودات غير المتداولة
الممتلكات والآلات والمعدات

٧,٥١٢

٥

الموجودات المتداولة
المخزون

٦,٢١٣

٦

الذمم المدينة والأرصدة المدينة الأخرى

٢,٧٦٠

٧

النقد والتقد المعادل

١٦,٤٨٥

مجموع الموجودات المتداولة

٧٩,٠٩٧

مجموع الموجودات
حقوق الملكية والمطلوبات
رأس المال والاحتياطيات

٥٠٠

٨

رأس المال

٥٠

٩

الاحتياطي القانوني

٤٥٠

١٠

الأرباح المستبقة

٦٥,٥٩٦

٢

مستحقات لشركة الكهرباء القابضة ش.م.ع.م

٦٦,٥٩٦

مجموع حقوق الملكية

٨١

١١

المطلوبات غير المتداولة
مخصص مكافآت نهاية الخدمة

٣٩٧

١١

التزام ضريبي مؤجل

٦٩

١٢

إيراد مؤجل

٥٤٧

مجموع المطلوبات غير المتداولة

١١,٩٥٤

١٣

المطلوبات المتداولة
الذمم الدائنة والأرصدة الدائنة الأخرى

٧٩,٠٩٧

مجموع حقوق الملكية والمطلوبات

١٣٣

١٤

صافي الأصول للسهم (ريال عماني)

الرئيس التنفيذي

عضو مجلس الإدارة

رئيس مجلس الإدارة

شركة الكهرباء القابضة ش.م.ع.م

تشكل الإيضاحات المرفقة جزءاً من البيانات المالية



بيان الدخل

للفترة المنتهية في ٣١ ديسمبر ٢٠٠٥

للفترة من	إيضاح	
١ مايو ٢٠٠٥ إلى		
٣١ ديسمبر ٢٠٠٥		
ألف ريال عماني		
١٧,٨٣٠	١٥	الإيرادات
<u>(١٤,٩٨٣)</u>	١٦	تكاليف التشغيل
٢,٨٤٧		إجمالي الربح
<u>(٢,٠٩٥)</u>	١٧	المصاريف العمومية والإدارية
٧٥٢		ربح من التشغيل
<u>(٨٨)</u>		مصاريف التمويل
٢٣٣		إيرادات أخرى
٨٩٧		الربح قبل الضريبة
<u>(٣٩٧)</u>	١٨	ضريبة الدخل
٥٠٠		الربح بعد الضريبة
<u>١</u>	١٩	العائد الأساسي للسهم الواحد (ريال عماني)

تشكل الإيضاحات المرفقة جزءاً من البيانات المالية



بيان التغيرات في حقوق الملكية للفترة المنتهية في ٣١ ديسمبر ٢٠٠٥

المجموع	مستحقات شركة الكهرباء القابضة ش.م.ع.م	الأرباح المستبقة	الاحتياطي القانوني	رأس المال	
ألف ريال عماني	ألف ريال عماني	ألف ريال عماني	ألف ريال عماني	ألف ريال عماني	
٦٥,٥٩٦	٦٥,٥٩٦	-	-	-	الأرصدة المنقولة من وزارة الإسكان والكهرباء والمياه (إيضاح ٢)
٥٠٠	-	-	-	٥٠٠	رأس المال المصدر
٥٠٠	-	٥٠٠	-	-	ربح الفترة
-	-	(٥٠)	٥٠	-	المحول إلى الاحتياطي القانوني
<u>٦٦,٥٩٦</u>	<u>٦٥,٥٩٦</u>	<u>٤٥٠</u>	<u>٥٠</u>	<u>٥٠٠</u>	الرصيد في ٣١ ديسمبر ٢٠٠٥

تشكل الإيضاحات المرفقة جزءاً من البيانات المالية



بيان التدفقات النقدية

للفترة المنتهية في ٣١ ديسمبر ٢٠٠٥

للفترة من	
١ مايو ٢٠٠٥ إلى	
٣١ ديسمبر ٢٠٠٥	
ألف ريال عماني	
٨٩٧	الانشطة التشغيلية
	الربح قبل الضريبة
	معدل كما يلي:
٢,٣٣١	استهلاك الممتلكات والآلات والمعدات
٨١	صافي المحول إلى مخصص مكافآت نهاية الخدمة
٢٧٩	مخصص تقادم المخزون
(٨٧)	إيراد الفوائد
٨٨	مصاريف التمويل
١١	إيراد مؤجل
٤٣	مصاريف ما قبل التشغيل
٣,٦٤٣	التدفقات النقدية من الأنشطة التشغيلية قبل التغيرات في رأس المال العامل
	التغير في رأس المال العامل:
١٤٤	المخزون
(٤,١٦٨)	الذمم المدينة والأرصدة المدينة الأخرى
٧,٩٥٤	الذمم الدائنة والأرصدة الدائنة الأخرى
٧,٥٧٣	التدفق النقدي من العمليات
(٨٨)	مصاريف التمويل المدفوعة
٧,٤٨٥	صافي التدفق النقدي من الأنشطة التشغيلية
	الانشطة الاستثمارية
(٥,٣١٥)	شراء ممتلكات وآلات ومعدات (بالصافي)
٨٧	فوائد مقبوضة
(٥,٢٢٨)	صافي النقد المستخدم في الأنشطة الاستثمارية
٥٠٠	الأنشطة التمويلية
	رأس المال المصدر
٢,٧٥٧	صافي التغير في النقد والنقد المعادل
٢	النقد والنقد المعادل المحول من وزارة الإسكان والكهرباء والمياه (إيضاح ٢)
٢,٧٦٠	النقد والنقد المعادل في نهاية الفترة

تشكل الإيضاحات المرفقة جزءاً من البيانات المالية



ايضاحات حول البيانات المالية

للفترة المنتهية في ٣١ ديسمبر ٢٠٠٥

١ - الوضع القانوني والأنشطة الرئيسية للشركة

شركة كهرباء المناطق الريفية ش.م.ع.م (الشركة) هي شركة مساهمة عمانية مغلقة تم تسجيلها بموجب قانون الشركات التجارية العماني . النشاط الأساسي للشركة هو توليد الكهرباء ، تحلية المياه وتوزيع الأنشطة وفقاً للترخيص الصادر عن هيئة تنظيم الكهرباء بسلطنة عمان .

بدأت الشركة أعمالها بتاريخ ١ مايو ٢٠٠٥ وفقاً للقرار الصادر عن وزارة الإقتصاد الوطني (منهاج التحويل) تطبيقاً لأحكام المرسوم السلطاني رقم ٢٠٠٤/٧٨ (قانون القطاع) .

عنوان الشركة المسجل هو ص. ب: ١١٦٦ - الرمز البريدي ١٣٣ الخوير - سلطنة عمان .

٢ - منهاج التحويل وقانون القطاع

تم تأسيس وتشغيل شركة كهرباء المناطق الريفية ش.م.ع.م طبقاً لقانون تنظيم وتخصيص قطاع الكهرباء والمياه المرتبطة به (قانون القطاع) وذلك بموجب المرسوم السلطاني رقم ٢٠٠٤/٧٨ .

يتطلب قانون القطاع تحويل موجودات ومطلوبات وزارة الإسكان والكهرباء والمياه المتعلقة بأعمال ومسؤوليات شركة كهرباء المناطق الريفية ش.م.ع.م وفقاً لمنهاج التحويل ، كذلك يتم تنظيم أعمال الشركة بترخيص من هيئة تنظيم الكهرباء بسلطنة عمان .

تم تحويل الموجودات والمطلوبات إلى شركة كهرباء المناطق الريفية ش.م.ع.م بناءً على قانون القطاع بتاريخ ١ مايو ٢٠٠٥ (تاريخ التحويل) وذلك بموجب القرار رقم ٢٠٠٥/٤٤ الصادر عن وزارة الإقتصاد الوطني .

تمتلك الحكومة شركة كهرباء المناطق الريفية ش.م.ع.م بالكامل وهي شركة تابعة لشركة الكهرباء القابضة ش.م.ع.م .

بموجب منهاج التحويل ، تسلمت الشركة الموجودات والمطلوبات التالية من وزارة الإسكان والكهرباء والمياه بتاريخ التحويل:

الف ريال عماني

٥٨,٠٨٣	ممتلكات والآلات ومعدات
١,٥٤٥	قطع غيار المحطة
٢,٠٤٥	الذمم المدينة والارصدة المدينة الأخرى
٧,٩٣٥	المخزون
٣	ارصدة لدى البنوك ونقد
٦٩,٦١١	مجموع الموجودات
(٣,٩٥٧)	الذمم الدائنة والارصدة الدائنة الأخرى
(٥٨)	إيراد مؤجل
٦٥,٥٩٦	مستحقات لشركة الكهرباء القابضة ش.م.ع.م

إيضاحات حول البيانات المالية

للفترة المنتهية في ٣١ ديسمبر ٢٠٠٥ (تابع)

٢ - منهاج التحويل وقانون القطاع (تابع)

تم تقييم المخزون وقطع غيار المحطة على أساس القيم المقدرة من قبل وزارة الإسكان والكهرباء والمياه بتاريخ التحويل ، وتم تعديلها بالتغيرات خلال الفترة آخذين بعين الاعتبار السياسات المحاسبية والإجراءات المتبعة في الشركة . قد يتم تعديل قيمة المخزون وقطع غيار المحطة وفقاً لنتائج الجرد الفعلي المنفذ من قبل شركة مستقلة من المحاسبين والمهندسين .

تضمنت الممتلكات والآلات والمعدات محطات لتحلية المياه بصافي قيمة دفترية ٣,٦٩٨,٧٠١ ريال عماني و ٤٣٢,٥٧١ ريال عماني في ١ مايو ٢٠٠٥ و ٣١ ديسمبر ٢٠٠٥ على التوالي . في ظل غياب الدليل الموثق والمناسب لثبات التكلفة بوزارة الإسكان والكهرباء والمياه . تم اثبات هذه الأصول بالقيمة المقدرة من قبل الإدارة والتي بدورها بصدد جمع الأدلة اللازمة لإثبات هذا التقييم .

٣ - ملخص للسياسات المحاسبية المتبعة

تم اعداد البيانات المالية طبقاً لمعايير التقارير المالية الدولية الصادرة عن مجلس معايير المحاسبة الدولية .

الأساس المحاسبي

تظهر البيانات المالية بالريال العماني حيث أن هذه هي عملة البلد الذي تمارس فيه الشركة غالبية نشاطاتها وتم تقريب المبالغ إلى أقرب الف ريال عماني .

تم اعداد هذه البيانات المالية على أساس التكلفة التاريخية معدلة بقياس بعض الأدوات المالية بالقيمة العادلة .

تطبيق معايير التقارير المالية الدولية الجديدة والمعدلة

قامت الشركة بتطبيق جميع المعايير والتفسيرات الجديدة والمعدلة ذات الصلة الصادرة عن مجلس المعايير المحاسبية الدولية ولجنة تفسير التقارير المالية الدولية والواجب تطبيقها على الفترات المحاسبية التي تبدأ بتاريخ ١ يناير ٢٠٠٥ .

في رأي الإدارة إن تطبيق المعايير والتفسيرات التي لم تدخل حيز التنفيذ بعد لا تؤثر بشكل جوهري على بيانات الشركة المالية للفترات التي تبدأ بعد ١ يناير ٢٠٠٦ .

الممتلكات والآلات والمعدات

تظهر الممتلكات والآلات والمعدات بالتكلفة بعد خصم الاستهلاك المتراكم وأية خسائر انخفاض محددة. يتم رسملة تكاليف القروض الناتجة عن إقتناء ممتلكات والآت ومعدات بعد تنزيل إيرادات الفوائد كجزء من تكلفة الممتلكات والآلات والمعدات .

تتم أيضاً رسملة المصروفات الناتجة عن إستبدال أي من مكونات الممتلكات والآلات والمعدات متضمنة تكاليف الفحص الرئيسي والعمرات . أما المصاريف اللاحقة الأخرى فتتم رسملتها فقط عندما تنشأ عنها زيادة في المنافع الاقتصادية المستقبلية لهذه المكونات . جميع مصروفات الصيانة الأخرى يتم تسجيلها في بيان الدخل كمصروفات عند تكبدها .

يُحسب الإستهلاك لإطفاء تكلفة الممتلكات والمعدات والآلات مطروحاً منها قيمتها المتبقية (عدا الأعمال الرأسمالية تحت التنفيذ) . وذلك بطريقة القسط الثابت على أساس العمر الانتاجي المقدر للأصل .



ايضاحات حول البيانات المالية

للفترة المنتهية في ٣١ ديسمبر ٢٠٠٥ (تابع)

٣ - ملخص للسياسات المحاسبية المتبعة (تابع)

فترات الاستهلاك الرئيسية لهذا الغرض هي كما يلي :

٢٠ سنة	المباني
٢٥ سنة	توربينات الغاز
٢٠ سنة	توربينات البخار
٢٥ - ٤٠ سنة	إجزاء المحطة والماكينات الأخرى
٥ - ٧ سنوات	أثاث وسيارات وتركيبات
٢٠ سنة	قطع غيار المحطة

يتم الأخذ في الحسبان عند حساب العمر الإنتاجي المقدر للأصول التآكل والضعف الناتج عن الإستخدام . تشتمل الممتلكات والآلات والمعدات على قطع غيار المحطة والتي يتم إستهلاكها خلال فترة عمرها الإنتاجية التقديرية . قطع الغيار المخزونة والتي تبلغ تكلفة الوحدة منها مبلغ ٥,٠٠٠ ريال عماني أو أكثر تُسجل كقطع غيار للمحطة وتدخل ضمن الممتلكات والآلات والمعدات في وقت شرائها ويتم تحويلها إلى البند الخاص بها عند صرفها .

انخفاض قيمة الموجودات

تعمل الشركة على مراجعة القيم الدفترية لموجوداتها (أو الوحدات المنتجة للنقد) عند تاريخ كل ميزانية عمومية لتحديد إن كان هناك ما يشير إلى أن الموجودات قد تعرضت إلى خسائر انخفاض القيمة . إذا وجد ما يشير إلى ذلك ، يتم تقدير القيم القابلة للإسترداد وذلك لتحديد مدى خسائر انخفاض القيمة (إن وجد) .

يتم تحديد الخسارة الناتجة عن انخفاض قيمة الأصل بالفرق بين قيمة الأصل القابلة للإسترداد وقيمة الدفترية ، ويسجل مباشرة في بيان الدخل .

في حالة استرجاع خسائر انخفاض القيمة لاحقاً تتم زيادة القيمة الدفترية للأصل إلى القيمة المعدلة القابلة للإسترداد ، ويتم اعتماد الزيادة كإيراد في بيان الدخل مباشرة على أن لا تتجاوز القيمة الدفترية للأصل بعد الزيادة قيمته الدفترية فيما لو لم تكن هناك خسائر انخفاض في القيمة تم تسجيلها في السابق .

المخزون

يتم تسجيل المخزون على أساس سعر التكلفة أو صافي القيمة القابلة للتحقق أيهما اقل . تتكون التكلفة من تكلفة المشتريات مضافاً إليها - إن وجد - جميع مصاريف العمالة المباشرة والنفقات التي تكبدتها الشركة في سبيل الوصول بالمخزون إلى شكله ومكانه الحاليين . يتم احتساب التكلفة على أساس طريقة المتوسط المرجح . تقوم الشركة ببناءً على سياسات تحددها بتشكيل مخصصات للمخزون بطيء الحركة ولتقادم المواد .

الأدوات المالية

يتم إثبات الموجودات والمطلوبات المالية في الميزانية العمومية عندما تصبح الشركة طرفاً في علاقة تعاقدية .

تتمثل الموجودات المالية أساساً في الذمم المدينة والأرصدة المدينة الأخرى وتظهر بقيمتها الإسمية مطروحاً منها أية مخصصات مقدرة لانخفاض قيمة الديون .

تتمثل المطلوبات المالية أساساً في الذمم الدائنة والأرصدة الدائنة الأخرى وتظهر بقيمتها الإسمية .

إيضاحات حول البيانات المالية

للفترة المنتهية في ٣١ ديسمبر ٢٠٠٥ (تابع)

٣ -

ملخص للسياسات المحاسبية المتبعة (تابع)

تقوم الشركة باستخدام أدوات مالية ثانوية (أساساً على شكل عقود عملات أجنبية مستقبلية) لتقي نفسها من المخاطر المرتبطة بتغيرات أسعار العملات فيما يتعلق ببعض الالتزامات المعينة للشركة والمعاملات المرتقبة. تظهر هذه التعافلات الثانوية مبدئياً بالقيمة العادلة عند تاريخ الدخول فيها ويتم قياسها لاحقاً بقيمتها العادلة. يتم التصرف في التغيرات في القيمة العادلة للأدوات المالية الثانوية التي لا تفي بمتطلبات المحاسبة الوقائية من خلال بيان الدخل.

ويظهر رأس المال بصافي المبالغ المستلمة.

مخصص مكافآت نهاية الخدمة

يتم احتساب مخصص مكافآت نهاية الخدمة للموظفين الغير العمانيين وفقاً لقانون العمل العماني وحسب الأجر الحالية وسنوات الخدمة المتراكمة بتاريخ الميزانية العمومية.

يتم احتساب مخصص مكافآت نهاية الخدمة للموظفين العمانيين المعيّنين مباشرة بالشركة وفقاً لقانون التأمينات الاجتماعية لعام ١٩٩١ م، ووفقاً لصندوق معاشات موظفي الخدمة المدنية بالنسبة للموظفين المنقولين من وزارة الإسكان والكهرباء والمياه.

الإيراد المؤجل

يتمثل الإيراد المؤجل المدرج تحت بند المطلوبات غير المتداولة في رسوم التوصيل للشبكة التي يتم تحصيلها من العملاء. تؤجل هذه الرسوم ويتم توزيعها على فترة العمر الانتاجي لخطوط التوصيل.

المخصصات

يتم إثبات المخصص في الميزانية العمومية عند وجود التزام قانوني أو أستدلالي على الشركة ناتج عن معاملات سابقة والتي من المحتمل أن تحدث تدفق خارجي لمنافع اقتصادية يمكن تقديرها بشكل معقول.

ضريبة الدخل

يتم احتساب ضريبة الدخل حسب الضوابط المعمول بها في سلطنة عمان. الضريبة للفترة الحالية هي الضريبة المتوقع دفعها عن الربح الضريبي للفترة وذلك باستخدام المعدلات الضريبية السائدة بتاريخ الميزانية العمومية.

يتم اعتماد الضرائب المؤجلة بطريقة الإلتزام في الميزانية العمومية وذلك لجميع الفروقات المؤقتة بين المبالغ الدفترية للموجودات والمطلوبات لأغراض التقارير المالية والمبالغ المستخدمة لأغراض ضريبة الدخل. تحسب الضرائب المؤجلة على أساس المعدلات الضريبية المتوقعة خلال فترة تحقق الأصل أو تسوية الإلتزام. إن التأثير الضريبي على الفروقات المؤقتة مدرج ضمن المطلوبات غير المتداولة كضرائب مؤجلة.

يتم إثبات أصل الضريبة المؤجلة فقط إلى الحد الذي يتيح احتمال توفر أرباح ضريبية مستقبلية تمكن من استغلال الخسائر والمنافع الضريبية غير المستخدمة. يتم تخفيض أصل الضريبة المؤجلة إلى الحد الذي لا يمكن معه استغلال المنافع الضريبية المرتبطة بها.



ايضاحات حول البيانات المالية للفترة المنتهية في ٣١ ديسمبر ٢٠٠٥ (تابع)

٣ -

ملخص للسياسات المحاسبية المتبعة (تابع)

على أية حال ، ولأغراض الضريبة المؤجلة تم افتراض أن القيم الدفترية للموجودات والمطلوبات تعادل قيمها الدفترية المستخدمة لأغراض ضريبة الدخل بتاريخ التحويل .

الايرادات

تتمثل الإيرادات في مبيعات الكهرباء للمنشآت الحكومية والتجارية والسكنية التي تقع في نطاق شبكة توزيع الشركة ، وتشتمل على قيمة مبيعات الكهرباء التقديرية للعملاء بين تاريخ آخر قراءة لعداد الكهرباء الخاص بهم ونهاية الفترة . يتم احتساب الإيراد الذي يتضمن من تعرفه السعة ومصاريف الطاقة حسب الاتفاقية مع الشركة العمانية لشراء الطاقة والمياه ش.م.ع.م ، وهي شركة مسؤولة عن مبيعات توليد الكهرباء ووزارة الإسكان والكهرباء والمياه فيما يتعلق بتحلية المياه .

تظهر إجمالي الإيرادات الفائضة عند القيمة المسموح بها حسب الصيغة التنظيمية للهيئة إن وجدت بما يتناسب مع مستلزمات الترخيص على شكل إلتزامات جارية مؤجلة على الفترة اللاحقة .

تشتمل الإيرادات الأخرى على رسوم توصيل العداد ، رسوم المناقصات والفوائد البنكية . تحسب الغرامات على العملاء ورسوم التوصيل بالشبكة على الأساس النقدي .

يتم اعتماد إيراد الفوائد على أساس الإستحقاق وذلك بالرجوع إلى المبلغ القائم ومعدلات الفائدة المطبقة .

العملات الأجنبية

يتم تسجيل المعاملات التي تحدث بالعملات الأجنبية حسب أسعار الصرف السائدة في تاريخ تلك المعاملات ويتم تحويل الموجودات والمطلوبات المالية بالعملات الأجنبية حسب الأسعار السائدة بتاريخ الميزانية العمومية . تظهر أرباح وخسائر فروق الأسعار ضمن بيان الدخل .

النقد والنقد المعادل

لأغراض اعداد بيان التدفقات النقدية تعتبر الشركة أن جميع الأرصدة لدى البنوك والنقد التي تستحق خلال أقل من ثلاثة أشهر من تاريخ الإيداع ضمن النقد والنقد المعادل .

استخدام التقديرات

يتطلب إعداد البيانات المالية من الإدارة القيام بإعداد تقديرات وافتراضات تؤثر على الموجودات والمطلوبات المالية الظاهرة في تاريخ البيانات المالية والمخصصات الناتجة عنها والتغيرات في القيمة العادلة خلال الفترة . هذه التقديرات مبنية على افتراضات تتضمن العديد من العوامل التي تختلف درجة التأكد منها ، ويؤدي اختلاف النتائج الفعلية عن تقديرات الإدارة إلى تغيرات مستقبلية في الموجودات والمطلوبات المقدره .

ايضاحات حول البيانات المالية للفترة المنتهية في ٣١ ديسمبر ٢٠٠٥ (تابع)

٤ - ائتمانات والايلات والمعدات

	ائتمانات المجموع	قطع غيار المحطة	أثاث وتراكيبات وسيارات	اجزاء المحطة والماكينات الآخري	توربينات غازية	مولدات الديزل	خطوط وتوصيلات كهربائية	أعمال توزيع الكهرباء	أعمال رأسالية تحت مباني التنقيح	التكلفة
	ألف ريال عماني	ألف ريال عماني	ألف ريال عماني	ألف ريال عماني	ألف ريال عماني	ألف ريال عماني	ألف ريال عماني	ألف ريال عماني	ألف ريال عماني	محول من وزارة الإسكان والكهرباء والمياه (إيضاح ٢) إضافات تحويلات
	٥٩,٦٢٨	١,٥٤٥	٢٠٠	٦,٨٦٦	٧,٤٢٦	٢٥,٢٥٨	٨,٩٢١	٦,٠١٣	٣,٣٢٧	٧٢
	٥,٣١٥	٦٤	١٦٤	١,٦٥٠	-	١٩٤	٩٤٣	٢٦٦	٩٨٧	١,٠٤٧
	-	(٢٠٣)	-	٢٠٣	-	-	-	-	-	-
	٦٤,٩٤٣	١,٤٠٦	٣٦٤	٨,٧١٩	٧,٤٢٦	٢٥,٤٥٢	٩,٨٦٤	٦,٢٧٩	٤,٣١٤	١,١١٩
	٢,٣٣١	٤١	٤٩	٢٨٥	٢٧٧	١,٠١٢	٣٣٨	٢٢٥	٢٠٤	-
	٢,٣٣١	٤١	٤٩	٢٨٥	٢٧٧	١,٠١٢	٣٣٨	٢٢٥	٢٠٤	٢٠٠٥ ديسمبر
	٦٢,٦١٢	١,٣٦٥	٢١٥	٨,٤٣٤	٧,١٤٩	٢٤,٤٤٠	٩,٦٣٦	٦,٠٥٤	٤,١١٠	١,١١٩
										٢٠٠٥ ديسمبر

صافي القيمة الدفترية

تم تحويل الحقوق المتعلقة بالأراضي المقام عليها مباني المحطات الفرعية وأعمدة التوزيع والمحولات من وزارة الإسكان والكهرباء والمياه كجزء من مناهج التحويل وسوف تخضع إلى إتفاقية حق الانتفاع.



ايضاحات حول البيانات المالية للفترة المنتهية في ٣١ ديسمبر ٢٠٠٥ (تابع)

٥ - المخزون

٢٠٠٥ الف ريال عماني	
٥٦٣	وقود
١٦	مواد كيميائية
١٦,٥٦٥	قطع غيار ومواد مستهلكة
(١٠,٠٤٩)	مخصص تقادم مخزون
٤١٧	بضاعة في الطريق
<u>٧,٥١٢</u>	

٦ - الذمم المدينة والأرصدة المدينة الأخرى

٥٢٤	مستحقات من شركة الكهرباء الوطنية العمانية ش.م.ع.ع
١,١٤٨	مستحقات من مدينين حكوميين
(٩٠٠)	مخصص الديون المشكوك في تحصيلها
٧٧٢	صافي ذمم مدينة
١,٤٠٩	مستحق من اطراف ذات علاقة (إيضاح ١٩)
٨٢	مصاريف مدفوعة مقدما
١٩٠	دفعات مقدمة
٣,٧٦٠	أرصدة مدينة أخرى
<u>٦,٢١٣</u>	

لدى الشركة اتفاقية مع شركة الكهرباء الوطنية العمانية ش.م.ع.ع، تقوم بموجبها الأخيرة بإصدار الفواتير الشهرية للعملاء في القطاعين الحكومي والخاص. وقد قامت الشركة بتحويل كافة المبالغ المستحقة من عملاء القطاع الخاص إلى شركة الكهرباء الوطنية العمانية ش.م.ع.ع. تقوم الشركة بدفع عمولات بموجب هذه الاتفاقية على أساس فئة العميل والمبلغ المحول .

يرتبط مخصص الديون المشكوك في تحصيلها بشكل رئيسي بالديون على القطاع الحكومي غير المحصلة والمحولة من وزارة الإسكان والكهرباء والمياه ضمن منهاج التحويل . ولم تتم أية حركة على مخصص الديون المشكوك في تحصيلها خلال الفترة .

٧ - النقد والنقد المعادل

٢٠٠٥ الف ريال عماني	
٣	نقد في الصندوق
٢,٧٥٧	حسابات بنكية جارية
<u>٢,٧٦٠</u>	

إيضاحات حول البيانات المالية

للفترة المنتهية في ٣١ ديسمبر ٢٠٠٥ (تابع)

٨ - رأس المال

يبلغ عدد الأسهم المصرح بها والمصدرة والمدفوعة ٥٠٠,٠٠٠ سهم بقيمة واحد ريال عماني لكل سهم. فيما يلي تفاصيل المساهمين:

نسبة التملك	عدد الأسهم	٢٠٠٥ ريال عماني
٩٩,٩٩٪	٤٩٩,٩٥٠	٤٩٩,٩٥٠
٠,٠١٪	٥٠	٥٠
١٠٠,٠٠٪	٥٠٠,٠٠٠	٥٠٠,٠٠٠

شركة الكهرباء القابضة ش.م.ع.م
وزارة المالية

٩ - الاحتياطي القانوني

الاحتياطي القانوني غير قابل للتوزيع على المساهمين ويتم احتسابه بموجب قانون الشركات التجارية لعام ١٩٧٤ وتعديلاته وذلك باقتطاع ١٠٪ من الأرباح الصافية لكل سنة بعد خصم الضرائب حتى يبلغ ذلك الاحتياطي ثلث رأس المال على الأقل. هذا الاحتياطي غير قابل للتوزيع على المساهمين كتوزيعات نقدية.

١٠ - توزيعات أرباح مقترحة

خلال اجتماع مجلس الإدارة المنعقد بتاريخ ١٤ أكتوبر ٢٠٠٦ تم اقتراح توزيع أرباح نقدية نهائية بقيمة ٠,٩٠٠ ريال عماني للسهم الواحد وبمجموع ٤٥٠,٠٠٠ ريال عماني على أسهم رأس المال الشركة القائمة. هذه التوزيعات هي موضع موافقة من قبل مساهمي الشركة خلال الجمعية العمومية السنوية.

١١ - التزام ضريبي مؤجل

تُحسب ضرائب الدخل المؤجلة لكل الفروق المؤقتة على طريقة الالتزام وذلك باستخدام معدل أساس ضريبي ١٢٪. يعزى صافي (الالتزام)/ أصل الضريبي المؤجل والضريبة المؤجلة المحملة في بيان الدخل إلى التالي:

الموجودات المخصصات	المحمل للفترة	الرصيد في
التزامات	٣٣	٣١ ديسمبر ٢٠٠٥
استهلاك ضريبي معجل	(٤٣٠)	ألف ريال عماني
	٣٣	٣٣
	(٤٣٠)	(٤٣٠)
	(٣٩٧)	(٣٩٧)

١٢ - إيراد مؤجل

يتمثل الإيراد المؤجل في رسوم التوصيل لشبكة الكهرباء التي يتم تحصيلها من العملاء. تؤجل هذه الرسوم ويتم توزيعها على فترة العمر الإنتاجي لخطوط التوصيل.



ايضاحات حول البيانات المالية للفترة المنتهية في ٣١ ديسمبر ٢٠٠٥ (تابع)

١٣ - الذمم الدائنة والأرصدة الدائنة الأخرى

٢٠٠٥	
ألف ريال عماني	
٤,٤٤٥	ذمم دائنة
٢,٦٠٧	مستحق لأطراف ذات علاقة (إيضاح ٢٠)
٤,٨٨٨	مصارييف مستحقة
١٤	ذمم دائنة أخرى
<u>١١,٩٥٤</u>	

تتضمن المبالغ المستحقة لأطراف ذات علاقة مبلغ ٢,١٢٧ ألف ريال عماني يمثل سداد التزامات مالية على الشركة للفترة التي تسبق ١ مايو ٢٠٠٥. قامت الحكومة بتمويل هذا المبلغ بواسطة شركة الكهرباء القابضة ش.م.ع.م.

١٤ - صافي الأصول للسهم الواحد

٦٦,٥٩٦	صافي الأصول (ألف ريال عماني)
٥٠٠	عدد الأسهم القائمة في نهاية الفترة (ألف سهم)
<u>١٣٣</u>	صافي الأصول للسهم الواحد (ريال عماني)

يتم إحتساب صافي الأصول للسهم الواحد بقسمة أموال المساهمين في نهاية الفترة على عدد الأسهم القائمة.

١٥ - الإيرادات

١,٠٥٤	مبيعات الكهرباء للجهات الحكومية
١,٤٠٧	مبيعات الكهرباء للشركة العمانية لشراء الطاقة والمياه ش.م.ع.م (إيضاح ٢٠)
١,٣٩٧	مبيعات الكهرباء للعملاء الآخرين
١,٩٤٩	مبيعات المياه لدائرة المياه
١٢,٠٠٠	المنحة الحكومية
٢٣	إيرادات تشغيلية أخرى
<u>١٧,٨٣٠</u>	

١٦ - تكاليف التشغيل

٩,٠٦٦	الوقود المستهلك
٢,٢٢٧	الاستهلاك
١,٦٦٢	رسوم عقود تشغيل المحطة
١,٢٣٠	مصارييف قطع غيار ومواد مستهلكة
١٨٦	شراء الطاقة
٥٦٢	مصارييف الصيانة والإصلاحات
٥٠	مصارييف مباشرة أخرى
<u>١٤,٩٨٣</u>	

إيضاحات حول البيانات المالية

للفترة المنتهية في ٣١ ديسمبر ٢٠٠٥ (تابع)

١٧ - المصاريف العمومية والإدارية

للفترة من	
١ مايو ٢٠٠٥ إلى	
٣١ ديسمبر ٢٠٠٥	
ألف ريال عماني	
	تكاليف موظفين
١,٠٩٧	مصاريف التأمين
٣٨	مصاريف خدمات
٤٢٢	الاستهلاك
١٠٤	مصاريف تقادم المخزون
٢٧٩	مصاريف ما قبل التشغيل
٤٣	مصاريف أخرى
٨٩	مكافآت وأتعاب حضور جلسات
٢٣	
<u>٢,٠٩٥</u>	

١٨ - ضريبة الدخل

يتم احتساب ضريبة الدخل حسب مخصص قوانين ضريبة الدخل على الشركات في سلطنة عمان والتي يتم تعديلها بالمبالغ غير المقبولة ضريبياً أو غير المسموح بها . بحيث أن ضريبة الدخل للشركة هي ١٢٪ . هذا ولم يتم احتساب مخصص لضريبة الدخل الحالية حيث أن الشركة حققت خسائر ضريبية خلال الفترة . تم احتساب واطافة الضريبة المؤجلة المتعلقة بالفروع المؤقتة في بيان الدخل (إيضاح ١١) .

١٩ - العائد الأساسي للسهم الواحد

٥٠٠	ربح الفترة (ألف ريال عماني)
٥٠٠	عدد الأسهم القائمة في نهاية الفترة (ألف سهم)
١	العائد الأساسي للسهم الواحد (ريال عماني)

القيمة الاسمية لكل سهم هي واحد ريال عماني ويُحسب ربح السهم الواحد بقسمة ربح الفترة على عدد الأسهم القائمة خلال الفترة .

٢٠ - المعاملات مع أطراف ذات العلاقة

تتكون الأطراف ذات العلاقة من المساهمين وأعضاء مجلس الإدارة وكبار الموظفين والوحدات التي يملكون فيها القدرة على التأثير على قراراتها المالية والتشغيلية بصورة هامة . لا تعتبر حكومة سلطنة عمان طرف ذو علاقة بالنسبة للأغراض المعنية في معيار المحاسبة الدولي رقم ٢٤ .



ايضاحات حول البيانات المالية للفترة المنتهية في ٣١ ديسمبر ٢٠٠٥ (تابع)

٢٠ - المعاملات مع أطراف ذات العلاقة (تابع)

لدى الشركة أرصدة هامة مع هذه الأطراف نتجت عن تعاملات تجارية عادية يرى أعضاء مجلس الإدارة أنها مشابهة في الشروط مع تلك التعاملات التجارية مع الأطراف الأخرى . الأرصدة القائمة في نهاية الفترة غير مضمونة وتتم تسويتها نقداً .

لم يتم تكبد أية نفقات تتعلق بديون هالكة أو مشكوك في تحصيلها على المبالغ المستحقة من أطراف ذات علاقة خلال الفترة. فيما يلي ملخص للمعاملات الهامة مع الاطراف ذات العلاقة خلال الفترة:

للفترة من	الايادات
١ مايو ٢٠٠٥ الى	مبيعات الطاقة للشركة العمانية لشراء الطاقة والمياة
٣١ ديسمبر ٢٠٠٥	مبيعات خرده
ألف ريال عماني	المصاريف
١,٤٠٧	مصاريف خدمات محاسبية للشركة القابضة
١٤٦	الطاقة المشتراه من شركة كهرباء مزون ش.م.ع.م
١٥٤	اتفاقية تقاسم التكلفة مع شركة الغبرة للكهرباء وتعليق المياح ش.م.ع.م
٨٠	اتفاقية تقاسم التكلفة مع شركة كهرباء الرسيل ش.م.ع.م
٣٢	اتفاقية تقاسم التكلفة مع شركة كهرباء وادي الجزري ش.م.ع.م
١٨	
١٢	

تم الإفصاح عن المبالغ المطلوبة من/ لصالح الأطراف ذات العلاقة في الإيضاحات ٢ و ٦ و ١١ من هذه البيانات المالية.

تعويضات الادارة العليا

تتمثل الإدارة العليا في الأشخاص الذين يتمتعون بالسلطات والمسؤوليات اللازمة لتخطيط وتوجيه نشاطات الشركة بصورة مباشرة أو غير مباشرة بما في ذلك الأعضاء التنفيذيين وغير التنفيذيين.

للفترة من	منافع قصيرة الأجل
١ مايو ٢٠٠٥ الى	منافع ما بعد الخدمة
٣١ ديسمبر ٢٠٠٥	مكافآت واتعاب حضور جلسات
الف ريال عماني	
٦٠	
٥	
٢٣	
٨٨	

إيضاحات حول البيانات المالية للفترة المنتهية في ٣١ ديسمبر ٢٠٠٥ (تابع)

٢,٢٠٣

٢١ - الالتزامات
التزامات رأس المال

٢٢ - الأدوات المالية

تتضمن الذمم المدينة والأرصدة المدينة الأخرى مبالغ مستحقة من أطراف ذات علاقة. تبلغ فترة الائتمان الممنوحة للمدينين التجاريين ٦٠ يوماً.

تُمثل الذمم الدائنة والأرصدة الدائنة الأخرى المبالغ القائمة للمشتريات التجارية والنفقات الجارية وتبلغ فترة الائتمان المتاحة ٣٠ يوماً.

مخاطر الائتمان

تتمثل مخاطر الائتمان بشكل أساسي في أرصدة لدى البنوك وذمم مدينة وارصد مدينة أخرى .

إن جميع الحسابات البنكية للشركة هي لدى مؤسسات مالية ذات سمعة مالية جيدة.

تتمثل الذمم المدينة في مبالغ مستحقة على إحدى الشركات الوطنية التي تم التعاقد معها لتقديم خدمات قراءة العداد ، إعداد الفواتير وتحصيل الأموال . لا تعتبر إدارة الشركة أنها تتعرض لمخاطر ائتمان كبيرة جراء هذا التركيز على هذه المخاطر .

مخاطر أسعار العملات

تدخل الشركة في عقود مستقبلية لتجنب مخاطر التغير في أسعار العملات الأجنبية . تقدم القيمة الاسمية لبعض الأدوات المالية أساساً للمقارنة مع أدوات مالية محددة تظهر في الميزانية العمومية ولكنها لا تشير بالضرورة إلى حجم التدفقات النقدية المستقبلية أو القيمة العادلة الحالية لهذه الأدوات ، وعليه لا تشير إلى مدى تعرض الشركة لمخاطر الائتمان أو مخاطر تغير الأسعار .

مخاطر معدل الفائدة

لا تتعرض الشركة لمخاطر كبيرة بسبب التغيير في معدلات الفائدة.

القيمة العادلة للموجودات والمطلوبات المالية

تقرب القيم الدفترية للموجودات والمطلوبات المالية كما هو مسجل في البيانات المالية من قيمها العادلة.



ايضاحات حول البيانات المالية للفترة المنتهية في ٣١ ديسمبر ٢٠٠٥ (تابع)

٢٣ - الموافقة على البيانات المالية

تمت الموافقة على البيانات المالية من قبل مجلس الإدارة وعلى إصدارها خلال الاجتماع المنعقد بتاريخ ١٤ أكتوبر ٢٠٠٦.

٢٤ - أرقام المقارنة

تمثل هذه البيانات المالية الوضع المالي ونتائج العمليات والتغيرات في التدفقات المالية منذ بدء النشاط في ١ مايو ٢٠٠٥ وحتى ٣١ ديسمبر ٢٠٠٥. لا توجد أرقام مقارنة حيث أن هذه هي الفترة الأولى لعمليات الشركة.